



Alla scoperta di itinerari,
curiosità, sapori, arte e cultura
tra il Lago MAGGIORE e il Lago D'ORTA

La **TERRA** tra i due **Laghi**

La
tra i due

TERRA Laghi

una terra tutta da scoprire



Il Piemonte
Passion and more

www.provincia.novara.it

4	Lago Maggiore e Lago d'Orta	30	Bolzano Novarese	62	Miasino
8	Le Riserve Naturali Speciali	34	Colazza	66	Nebbiuno
10	La via delle Azalee	38	Gozzano	70	Orta San Giulio
12	Itinerario della buona cucina	44	Inverio	78	Pettenasco
14	Ameno	48	Lesa	84	Pisano
18	Armeno	54	Massino Visconti		
22	Arona	58	Meina	88	Indirizzi utili

© Provincia di Novara

Progetto grafico e realizzazione: Silvia Sacco
www.linearibelle.it

Coordinamento e redazione: Marta Colombo, Alessandro Robotti

Revisione e aggiornamenti: Carlo Manni

Cartografia: Legenda

Fotografie: Archivio Provincia di Novara,
Luca Grazioli, Cristina Vallieri

Stampa: Italgrafica - Novara

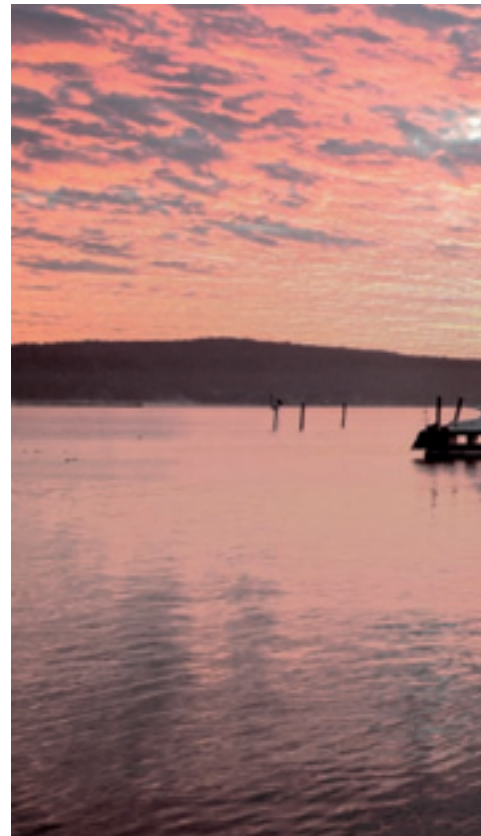
Si ringrazia per la collaborazione Maria Rosa Fagnoni

La **TERRA**
tra i due **Laghi**

Luoghi unici e tutti da scoprire tra il lago Maggiore e il lago d'Orta: una fitta rete di sentieri costellata da antiche testimonianze della gente che nei secoli ha abitato queste zone, che ha percorso queste vie con il bestiame, per commerciare i prodotti della propria fatica o, a causa di guerre e battaglie, gente che ha saputo anche modellare l'ambiente in modo rispettoso e saggio. Scorci indimenticabili che fanno riscoprire il naturale rapporto tra l'uomo e il territorio. La guida aggiornata è uno strumento davvero prezioso per chi vuole vivere e conoscere questo straordinario territorio che, per essere gustato fino in fondo, va scoperto nei suoi molteplici contesti e nelle infinite opportunità che offre: una passeggiata a piedi, a cavallo o in bici è "benessere dello spirito" alla scoperta di panorami incomparabili, di una natura intatta, dei massi coppelati testimoni di un'antichissima storia e dei molti paesi che con la propria offerta culturale, sportiva ed eno-gastronomica rendono ancora più accoglienti le nostre colline tra i laghi.

Luca Bona
Assessore al Turismo della Provincia di Novara

Unique and worth visiting sites occupy the lands between the Lakes Maggiore and Orta. A thick network of paths rich in ancient testimonies inherited from the people who have inhabited such lands, who have strolled along them together with their animals, who have used them to trade their goods produced with great fatigue, or even to escape from the numerous wars and battles the territory has gone through; the same people who have also succeeded in modelling their environment in a respectful and wise way. Unforgettable sights which reveal the natural bond between man and the territory. This "updated" guide is a precious instrument for whoever desires to experience and get to know these extraordinary lands which must be discovered in all their aspects and opportunities offered in order to best savour them: a walk on foot, a horse ride, a bicycle ride provide "wellness to one's spirit" while one discovers the breathtaking aspects of an uncontaminated nature, of the chiselled rocks testifying the ancient times and the numerous villages which have maintained their own cultural, sport and culinary traditions, contributing to increase the natural appeal of the lands stretching between the hills and the lakes.





Arona: Navigazione Lago Maggiore

LAGO MAGGIORE E LAGO D'ORTA *MAGGIORE AND ORTA LAKES*

Dal punto di vista geo-morfologico “la terra tra i due laghi” si presenta come un’area di bassa montagna comprendente i rilievi dei monti Zuccherò (1230 m), Mottarone (1491 m) e Falò (1081 m), caratterizzata dalla presenza di importanti superfici forestali e particolarmente ricca di risorse idriche (i laghi Maggiore e d’Orta, i torrenti Agogna, Erno, Tiasca, Vevera). I corsi d’acqua Agogna e Terdoppio (più a sud), senza riversarsi nei laghi, arrivano correndo paralleli fino a Novara e al fiume Po: da ciò discende la particolare denominazione di “valli sospese” per i loro bacini. Dal punto di vista geologico l’ambiente è caratterizzato dalla presenza di depositi incoerenti di origine morenica e/o fluvioglaciale di spessore rilevantisimo. Il substrato roccioso a essi sottostante affiora in una morfologia movimentata, con forme collinari talora interrotte da bruschi cambi di pendenza o a volte profondamente incise dai rivi presenti. Il lago d’Orta e il lago Maggiore secondo recenti studi geologici hanno avuto origine dall’azione dei paleofiumi del Messiniano (circa 5 - 6 milioni di anni fa) che hanno scavato delle profonde valli a V poi trasformate in valli ad U più ridotte per il parziale riempimento dei detriti glaciali quaternari. La presenza del substrato roccioso a debole profondità ha condizionato la morfologia piuttosto movimentata del territorio. L’azione glaciale ha rimodellato i dislivelli altimetrici, conferendo un aspetto più dolce ai rilievi. Successivamente sono intervenute a conferire l’attuale assetto morfologico



l’azione modificatrice dei corsi d’acqua e, non meno importante, l’azione antropica con le urbanizzazioni e le utilizzazioni agrarie delle varie aree. La piovosità abbondante e le temperature mitigate dall’azione dei laghi fanno sì che il territorio sia caratterizzato da una notevole copertura forestale (circa il 60% della superficie totale), diversificata a seconda delle fasce fitoclimatiche. Particolarmente vasti i castagneti (*Castanea sativa*) nelle zone elevate, spesso associati a piccole stazioni di betulla (*Betula alba*).



Panorama: il Lago Maggiore e le Isole Borromeo

From a geographical perspective the “territory of the two lakes” consists of a low-mountain region, which includes the peaks of mounts Zucchero (1230 m), Mottarone (1491 m) and Falò (1080 m), extensively covered by forests and with a high density of bodies of water (Lake Maggiore and d’Orta, and the Agogna, Emo, Tiasca, Vevera streams). These streams, Agogna and Terdoppio, run on roughly parallel courses from the area around Novara to the river Po. The name “valli sospese” (suspended valleys) derives from this particular

geographical conformation. Geologically, the environment is characterised by the extended presence of incoherent deposits of morainal or glacial origin. The rocky substratum emerges irregularly as hills, sometimes characterised by sudden changes in incline and at times deeply furrowed by rivers. Orta Lake and Lake Maggiore, on the basis of up-to-date geological studies, originated from rivers the Messinian period (around 5-6 millions years ago) that have eroded V valleys before and later smaller U valleys, due to the filling up



Alto Vergante: bosco di betulle (Betula Alba)

La superficie forestale fornisce nutrimento e protezione per una consistente popolazione faunistica. Notevole è la presenza di uccelli stanziali: fagiano, starna e colino della Virginia e migratori: germano reale, gallinella d'acqua, folaga, pavoncella, quaglia, tortora e allodola. I rapaci diurni sono rappresentati da: poiana, falco pescatore, falco pellegrino, gheppio e sparviere. La gazza e la cornacchia grigia sono, invece, le presenze più significative tra i corvidi. Per quanto riguarda i mammiferi, i boschi, le radure, le aree verdi lungo fiumi e ruscelli costituiscono l'habitat ideale per lepore, silvilago (o minilepre), coniglio selvatico, volpe, tasso, nutria, cinghiale, capriolo, cervo e daino.

Il lago d'Orta (anticamente "Cusius" e "lago di S. Giulio" nel Medioevo) si estende a un'altitudine di 290 metri sul livello del mare, tra la Valsesia e il lago Maggiore, poco a sud dell'imbocco della Val d'Ossola. Ha un perimetro di 33,5 km e una profondità media di 71,3 metri.

È alimentato dalle acque di numerosi torrenti e da forti sorgenti sotterranee, con un unico emissario a nord che confluisce nel fiume Strona, il quale si divide poi in due rami, l'uno verso il fiume Toce, l'altro verso il lago Maggiore. La riva nord-occidentale è ripida e scoscesa, mentre quella orientale è delineata dai dolci rilievi collinari che scendono verso sud dal Mottarone, separando il Cusio dal lago Maggiore. In mezzo allo specchio d'acqua, di fronte al promontorio boscoso su cui sorgono il pittoresco e rinomato borgo di Orta e il santuario del Sacro Monte, è situata l'incantevole Isola di San Giulio (circa 3 ettari di superficie), con le sue antiche case cinte da giardini e dominate dal campanile della basilica.

Il lago Maggiore (o "Verbanus" secondo l'antica denominazione latina) situato a un livello medio di 193 metri sul livello del mare, si apre nel vasto solco vallivo allo sbocco della valle del Ticino. Con una superficie di 212 kmq, è, dopo quello di Garda, il lago più grande d'Italia. Si estende per circa 66 km di lunghezza con un perimetro di 170 km e una profondità media di 175 metri. Il fiume Ticino è il principale immissario del lago. Il clima mite consente - specie nelle zone meglio riparate, che vanno da Stresa e Lesa a Meina e Arona - la coltivazione dei famosi fiori del lago Maggiore e la presenza dei magnifici giardini delle ville storiche che si affacciano sulle sponde del lago. Nei centri della costa sono evidenti i segni del dominio visconteo e sforzesco (secoli XIII - inizi XVI) in particolare della famiglia Borromeo (affermatasi nel 1439), il cui feudo era esteso da Arona ad Angera, a Lesa, a Stresa e a Cannobio, e sopravvisse anche sotto la successiva dominazione spagnola. I numerosi e assai variegati motivi di interesse naturalistico, paesaggistico e storico-artistico rendono particolarmente florido il turismo in questa zona, specialmente nelle principali località rivierasche.

*of Quaternary glacial drifts. The presence of a low depth rocky substratum has been a factor in the highly irregular lay of the land, while the action of glaciers has modelled the hills and mountains into softer forms. The action of rivers and finally human intervention, through urbanization and agriculture, are the other major factors that have shaped the present territory. The abundant rainfall and milder temperatures due to the lakes support the forests (60% of total territory), whose characteristics vary with the various micro-climates. Chestnut trees (*Castanea sativa*) are particularly common, often accompanied by birch trees (*Betula alba*). Forests support an extensive animal population. There is a great number of non-migratory birds (pheasants, partridges, bobwhites) and migratory ones (wild ducks, moorhens, coots, lapwings, doves, blackbirds, skylarks). Birds of prey include buzzards, ospreys, peregrine falcons, kestrels, sparrow-hawks. Birds of the family corvidae, like magpies and the hooded crows, are also present. Mammals include hares, cottontail rabbits (*Sylvilagus*), wild rabbits, foxes, badgers, nutrias, wildboars, roedeer, red deer and fallow deer.*

Orta Lake (called "Cusius" in the Roman period and "Lago di S. Giulio" in the middle-ages) is located at an altitude of 290 m between Valsesia and Lake Maggiore, just south of the entrance to Val d'Ossola. It has a perimeter of 33.5 km and an average depth of 71.3 m. Its water comes from several underground streams and springs, whereas its only effluent is the Strona stream, which then divides into two branches, one going east to the Toce stream and the other to Lake Maggiore. Its north-western bank has a steep incline, whereas its eastern bank is marked by gently sloped hills that continue south towards Mount Mottarone,

constituting a natural boundary between Orta Lake and Lake Maggiore. In the middle of the lake, opposite the picturesque village of Orta and the sanctuary of Sacro Monte, there is the lovely island of S. Giulio (approximately 3 hectares) with its ancient houses surrounded by gardens and dominated by the tower-bell of the basilica.

Lake Maggiore (also called Lake Verbano following the ancient Roman name) is located at an altitude of 193 meters. It has a surface of 212 square kilometres and is the second largest lake in Italy, after Lake Garda. It has a diameter of 66 kilometres, a perimeter of 170 kilometres and an average depth of 175 meters. Its main affluent is the Ticino river. Especially in the more protected areas extending from Stresa and Lesa to Meina and Arona, the mild climate makes it possible to cultivate the celebrated flowers of Lake Maggiore and enhances the beauty of the magnificent gardens of the historical villas on the lake. The towns along the lake show signs of domination by the Milanese Visconti and Sforza families, who held the Duchy of Milan in the XIII century and later, and especially of the Borromeo family, who became the local feudatories in 1439, exercising power over a territory from Arona to Angera, Lesa, Stresa and Cannobio, and remained in power also under the Spanish domination. Thanks to the natural and cultural variety of the area, tourism flourishes in all lake resorts during spring and summer.

LE RISERVE NATURALI SPECIALI SPECIAL NATURAL PARKS

SACRO MONTE D'ORTA

La Riserva del Sacro Monte si estende per 13 ettari, a circa 400 metri di altitudine, sul colle boschivo che si eleva sul promontorio di Orta San Giulio. È stata istituita dalla Regione Piemonte nel 1980 per salvaguardare e valorizzare il patrimonio ambientale e storico-artistico del Sacro Monte. La riserva offre una sintesi suggestiva di natura e paesaggio, lo spettacolo del lago d'Orta, l'architettura religiosa e la spiritualità di cui è intrisa tutta l'area. L'altura è posta in una felicissima posizione paesaggistica, con i pendii terrazzati, tenuti un tempo a prato e frutteto, che digradano verso il lago d'Orta. Il clima favorisce la presenza di faggi, tassi, agrifogli e, nelle zone più esposte, cresce il bagolaro, la cui presenza conferma le temperature moderate anche durante l'inverno, grazie agli influssi lacustri. Nel 2003 il Sacro Monte è stato dichiarato "Patrimonio Mondiale dell'Umanità" ed è tutelato dall'UNESCO.

The Sacro Monte Park extends over 13 hectares at an altitude of 400 m, on the wooded hill on the promontory of Orta San Giulio. Instituted by the Piemonte Region in 1980 to preserve and promote the environmental and historical-artistic heritage of the hill of Sacro Monte, the park offers a fascinating mix of nature and culture, ranging from the magnificent view of Orta Lake to the beautiful examples of religious architecture. The hill offers also other beautiful views and



Il significativo connubio di natura e cultura che rende assai interessante l'area "tra i due laghi" trova le sue punte di eccellenza nelle tre Riserve Naturali Speciali istituite sul territorio.

The mix of nature and culture that makes the "area of the two lakes" so fascinating has its peak in the three Special Natural Parks

its slopes are marked by terraces, no longer cultivated, gradually descending towards Orta Lake. The main trees of the hill are beeches, yews, holly and, in the sunny areas, the hackberry. In 2003 the Sacro Monte d'Orta was inscribed in the "World Heritage List" and is protected by UNESCO.

MONTE MESMA

Istituita dalla Regione Piemonte nel 1993 per tutelare e valorizzare le risorse naturali dell'area e per conservare il complesso storico-religioso della chiesa e del convento secenteschi del Monte Mesma, la riserva si estende per 50 ettari su un colle a quasi 600 metri di altitudine ed è situata nel Comune di Ameno. Coltivata un tempo soprattutto con filari di vite, oggi la collina di Mesma è ricoperta quasi interamente da boschi di castagno, tranne la parte adiacente al convento, dove i frati francescani coltivano ancora con cura prati e orti. La chiesa e il convento francescano si affacciano su una piazzetta panoramica, con vista suggestiva sul lago e sul Monte Rosa.

Like the one above, the Park tries to protect the natural environment and the historical-religious complex of Mount Mesma. The park extends for about 50 hectares on a hill at 600 m in the territory of Ameno. Chestnuts and big oaks are the main trees of the wood around the Franciscan complex, that opens on a square with a lovely view of Orta Lake and of Mount Rosa.

COLLE DELLA TORRE DI BUCCIONE

La riserva è stata istituita dalla Regione Piemonte nel 1993 al fine di tutelare e salvaguardare la Torre di Buccione e ripristinare i lineamenti del paesaggio circostante. Si estende sulla sponda di levante del lago d'Orta, nel territorio tra Gozzano e Corconio, sul colle boschivo dominato dalla maestosa Torre di Buccione, di particolare pregio storico e architettonico. Il colle, in passato sede di attività estrattiva per la presenza di porfido, si presenta oggi ricoperto da un fitto bosco di castagno e querce che ha colonizzato i ripidi versanti della Riserva che si estende per 51 ettari.



Monte Mesma



Torre di Buccione

Instituted to protect and preserve the Buccione Tower, the park extends for about 51 hectares on the eastern bank of Orta Lake, between Gozzano and Corconio, on the wooded hill (chestnuts and oaks) crowned by the majestic Buccione Tower, of special historical interest.

LA VIA DELLE AZALEE THE PATH OF AZALEAS

Nella stagione primaverile, sulle sponde del lago Maggiore e nelle zone circostanti, ogni luogo è abbellito dalla gioiosa presenza di azalee e camelie di ogni forma e colore, di rododendri, pieris, leucothoe, skimmie, hydrangee (ortensie). Ogni angolo è un tripudio di colori. I giardini sono in fiore, balconi e terrazzi sembrano tavolozze di pittori, suggestive composizioni floreali adornano piazze e vie. Tanta floridezza è certamente il frutto del sapiente lavoro degli abitanti del luogo, che della floricoltura hanno fatto un'arte, ma anche delle eccellenti condizioni climatiche di quest'area. Un clima mite e un terreno con la giusta acidità sono, infatti, gli ingredienti che hanno reso i fiori prodotti sul lago Maggiore tra i più pregiati d'Italia. Il marchio "Fiori Tipici del Lago Maggiore", nato nel 1992, garantisce l'elevato standard qualitativo della produzione floricola e rappresenta la consapevole evoluzione di una



tradizione che, da vocazione spontanea, si è trasformata in un'attività ad alto livello di specializzazione, rendendo questa zona un vero e proprio distretto floricolo. Per i turisti che non si accontentano di guardare, ma vogliono anche visitare i luoghi dove vengono prodotti questi incantevoli fiori, curiosi magari di sapere qualcosa di più sulle tecniche di coltivazione e (perché no?) desiderosi di comprare anche qualche esemplare, sono presenti numerose aziende dove è possibile effettuare visite guidate e in alcuni casi comprare anche piante e fiori a prezzi agevolati.



Rhododendro



Camellia japonica

During the spring, the banks of Lake Maggiore and the surrounding areas are flooded with the intense smell of azaleas, camellias of all shapes and colours, and a variety of other flowers (Rododenri, Pieris, Leucothoes, Skimmie, Hydrangeas). Every corner becomes a feast of colours. Gardens bloom, balconies and terraces are transformed into painters' palettes, while charming flower arrangements adorn streets and squares. All this comes from the expert hands of local inhabitants, who have turned floriculture into an art, but also of the special climate of the area. The mild climate and the right acidity of the soil have made the flowers of

Lake Maggiore the most valued of all Italy. The brand name "Fiori Tipici del Lago Maggiore," instituted in 1992, guarantees the high quality of flowers and is the final result of a tradition that gradually turned from spontaneous interest into a highly specialized activity, typical of this district. Tourists who are not satisfied with merely admiring the flowers but wish to see the areas where they are produced to learn more about them and perhaps purchase a few, may visit a number of greenhouses offering guided tours and often special prices on the purchasing of beautiful trees and flowers.

ITINERARIO DELLA BUONA CUCINA *THE GOOD-CUISINE ROUTE*

L'indiscussa bellezza dei paesaggi lacustri, la natura rigogliosa e incontaminata che il territorio tra i due laghi offre generosamente ai suoi visitatori, la storia del luogo incarnata nelle pregiate ville storiche, nelle chiesette e castelli, nei borghi antichi, rappresentano il binomio di natura e cultura messo a disposizione del turista che soggiorna in questi luoghi. Questo straordinario scenario si completa con un'ulteriore risorsa del territorio, ossia un'originale tradizione enogastronomica. Il turista attento alle tipicità dei luoghi visitati, infatti, non mancherà certo di conoscere e degustare vini, piatti e produzioni tradizionali del territorio. Tra i formaggi tipici del luogo è famosa la toma, formaggio di diversa stagionatura, dal caratteristico colore giallo paglierino dovuto alle erbe e ai fiori alpini dei pascoli sulle pendici del Mottarone. Questo formaggio è prodotto nel caseificio biologico di Coiromonte della locale Comunità Montana dei Due Laghi e in altri caseifici locali. Tra i salumi si consiglia di assaggiare la fidighina, saporita mortadella di fegato di maiale, unito a carne di manzo e spezie, confezionata a forma di ciambella e cotta in pentola. Può essere servita su un letto di polenta e gustata con un buon vino locale. Tipico è anche il graton d'oca, pelle dell'oca tagliata a dadini con il grasso, bollita, strizzata e servita fredda. Oppure il marzapane, sanguinaccio di maiale preparato con pane grattugiato, spezie, aglio e un goccio di vino, il salam d'la duja, salame di puro suino



La paniscia, elaborato risotto a base di verdura, lardo, salam d'la duja e vino

stagionato nel grasso di maiale in recipienti di terracotta, le duje, e infine il salam d'oca, carne d'oca lavorata con pancetta di maiale e vino bianco, insaccata nella pelle del collo dell'oca. Vari e gustosi sono anche i piatti tipici serviti nei ristoranti della zona, a base di funghi, lumache, anatra, pesci e molluschi di lago e fiume. Caratteristico di quest'area, ad esempio, è il Tapulòn, stracotto di carne d'asino (o di cavallo) tritata e ben speziata con aglio, alloro, chiodi di garofano e rosmarino, ammorbidita con verza rosolata e cotta lentamente con l'aggiunta di vino rosso locale. Non va dimenticata la paniscia, piatto tipico a base di riso, con verze, fagioli, cotiche di maiale, lardo, salam d'la duja e vino rosso. Si può consumare anche al salto, cioè abbrustolita da una breve ricottura in una padella di ferro. L'itinerario della buona cucina è, quindi, uno spunto fornito al turista che desidera integrare gli itinerari culturali e naturalistici con un "gustoso" percorso enogastronomico. Numerosi ristoranti propongono menù tipici della zona, altri offrono la possibilità di degustare cibi e vini locali.



The beauty of the landscape, the exuberant and uncontaminated nature, the historical heritage visible in the many historical villas, churches, castles, old villages, make up the mix of nature and culture that attracts tourists to these districts. Another important attraction, however, is the gastronomic tradition of the area. Tourists interested in what makes the place special will not fail to enjoy the typical wines and local food. One famous product for example is the “toma,” a variously aged cheese, with a typical yellow colour, the result of the herbs and flowers found on the slopes of Mount Mottarone. This cheese is biologically produced in the dairy of Coimonte, owned by the “Comunità Montana dei Due Laghi”, the institution that gathers all the towns of the area and in other local dairies. Among the many salami and meats, we suggest you to try the “fidighina”, a tasty bologna made of pork liver, coupled with beef meat and spices, shaped like ring and prepared in a pot. It can be served over polenta and must necessarily be accompanied by local wine. Another typical product is the “graton d’oca”, which is goose skin cut in small pieces along with the fat, boiled, squeezed and served cold. Other products are the “marzapane”,

the “sanguinaccio”, a pudding of pork meat cooked along with grated bread, spices, garlic and a drop of wine; the “salam d’la duja”, a salami of pork meat seasoned in terracotta pots (the “duje”) along with pork lard, and, finally, the “salam d’oca”, goose meat mixed with pork and white wine and made into sausages using the skin from the goose’s neck. Local restaurants also serve many interesting dishes based on mushrooms, snails, duck, fish, molluscs and other products of the lake district. A typical dish is the “Tapulòn”, a stew prepared from minced donkey or horse meat, spiced with garlic, laurel, cloves and rosemary, and accompanied by savoy, after the meat is browned and then slowly cooked in red wine. We should not omit to mention the paniscia, traditional dish prepared with rice, savoy, beans, pork skin, lardo, salam d’la duja and red wine. It can be also tasted sautéed, browned inside a metal pan. The Good-Cuisine Route is therefore an itinerary for the tourist who wishes to combine his interest in culture and nature with a “tasteful” gastronomic experience. Among the restaurants named in the itinerary, some propose typical menus, while others offer the possibility of enjoying local food and wine.



Abitanti: 897

Superficie: 10 Km²

Altitudine sul mare: 517 mt

Festa Patronale: Assunta (15/08)

Altre Feste: Festa del Santo Rosario
(1° domenica di settembre)

Santuario della Bocciaola - Vacciago
(1° domenica di settembre)

Sant'Antonio in Loc. Vacciago (17/01)

Prefisso telefonico: 0322

CAP: 28011

Municipio: 0322 998103

www.comune.ameno.novara.it

AMENO

Ameno è terra di antiche origini (Media età del Bronzo). Dagli scavi effettuati in piccole necropoli della frazione di Lortallo si desume che questa fosse già abitata durante la prima Età del Ferro, tra il IX e V secolo a.C. A questi primi abitanti, probabilmente Celti, si sovrapposero i Romani. Dal

punto di vista geologico, il territorio di Ameno è contrassegnato nella zona meridionale da scisti e porfidi. Prima del secolo XI il paese subì la dominazione dei Goti, dei Longobardi e dei Franchi; quindi, nel periodo feudale, fu di proprietà dei Vescovi di Novara, dei Visconti e degli Sforza. Una meta di grande interesse è il Monte Mesma dalla ricchissima vegetazione, sulla cui cima sorge un complesso monumentale costituito da un convento, una chiesa francescana e venti cappelle ubicate lungo un percorso processionale.



Monte Mesma: porticato del Convento

Digs in the two little necropoli in Lortallo show that Ameno is quite an old town, already inhabited in the first Iron Age, between the 9th and the 5th century B.C. They were Celts; afterwards Gallic and Romans came. Geologically analysed, the area is marked by schists and porphyries at south, where rocks of the Pliocene can be found. Gothic, Longobards and Franks ruled the town before the 11th century, while the bishops of Novara, the Visconti and the Sforza did it during the Middle Ages. On Monte Mesma hill an imposing Franciscan convent with its twenty chapels on a single file walk is to be admired.

CHIESA PARROCCHIALE SANTA MARIA ASSUNTA

La parrocchiale, dedicata a Santa Maria Assunta, è di origine medievale e ha una struttura a tre navate affiancata da un campanile tardoromanico del 1505, costruito con massi granitici squadrati e caratterizzato da una cella campanaria con monofore, bifore e trifore.

The parish church of Santa Maria Assunta with its three-aisled structure of medieval origin is flanked by a late Romanesque bell tower of 1505, built with granite blocks and with single, double and triple light windows in the belfry.

CONVENTO DEL MONTE MESMA

In bella posizione panoramica sorge il Monte Mesma. È qui collocato l'omonimo convento francescano, la cui costruzione risale al 1619. La struttura presenta due chiostri barocchi dai quali si accede alla chiesa a capanna, che accoglie al suo interno alcuni interessanti dipinti. Partono dalla strada, appena fuori dagli abitati di Bolzano e di Lortalto, due mulattiere in salita con



La Parrocchiale dell'Assunta

cappellette che illustrano la Via Crucis e conducono al Convento.

Mount Mesma is 576 m high and stands in a scenic position. Here is situated the Franciscan convent, whose construction dates from 1619. The complex has two Baroque cloisters leading to the gable-roofed church, whose interior contains interesting paintings. Two mule paths starting from the road just outside Bolzano and Lortalto lead to the convent.



Vacciago: Oratorio di Sant'Anna

PALAZZO TORNIELLI DI BORGOLAVEZZARO

Palazzo Tornielli - sede del Comune - riedificato nell'Ottocento, presenta il soffitto del vano dello scalone decorato da un interessante affresco mitologico.

Re-built during the 19th century, Palazzo Tornielli shows the ceiling of the big stairwell decorated by an interesting mythological fresco.



Casa Calderara

PALAZZO SOLAROLI

Edificio dell'800 di tre piani, dal severo portale di granito, sormontato da un balcone con il parapetto in ghisa. Interessante il grande parco.

Three floors historical palace built in '800 with a severe granite main entrance and a cast iron railing balcony on top. Valuable the the fabulous park surrounding the palace

ORATORIO DEL CROCIFISSO

Posto sulla strada vecchia che da Miasino conduce ad Armeno, il settecentesco oratorio del Crocifisso rappresenta uno dei nuclei di un itinerario devozionale, scandito dalla presenza di tre cappelle. All'interno, sul fondo dell'unica navata, si segnala la presenza di un altare in legno e di un quadro attribuito al Morazzone.

Located in the old road which goes from Miasino to Armeno, the 18th century oratory of the Crucifix is one of the focal points of a devotional itinerary with three small chapels.

VILLA MONTE ORO

Grandiosa costruzione, disegnata da Carlo Nigra nel 1926 in stile liberty, la villa presenta più corpi di fabbrica a due o tre piani; proprio queste diverse altimetrie e la torretta a belvedere danno un elegante movimento alla costruzione che rimanda immediatamente allo stile del famoso architetto. Degno di nota il vasto parco che occupa l'intera collina sulla cui sommità sorge la villa.

Impressive building designed by C. Nigra in 1926 in liberty style. The villa consists of varying components on two or three storeys: these differing heights and the belvedere turret lend elegant movement to the building, directly in the style of the famous architect. A large park covering the entire hill.

FONDAZIONE CALDERARA

Casa Calderara, situata nel centro di Vacciago, è un pregevole esempio di architettura borghese rinascimentale; la sua costruzione, della fine del '500, presenta un triplice loggiato su colonne in granito. Nel '900 il palazzo ha assunto la funzione di casa-studio, ove il pittore Calderara (1903- 1978) ha allestito una mostra di sculture e dipinti.

Casa Calderara, in the centre of Vacciago, is an example of bourgeois architecture of the Renaissance period; it was built in 16th century and has a triple loggia on granite columns. In the 20th century the building acted as a house-studio, where the painter Calderara (1903-1978) set up an interesting exhibition of paintings.

ORATORIO DI SANT'ANNA

In località Vaccighetto ha sede l'oratorio di Sant'Anna, anch'esso in stile barocco. L'interno è preceduto da un porticato balastrato.

In the area of Vaccighetto the Oratory of Sant'Anna can be found, in Baroque-style too. The interior formed by adjoining circular shapes is preceded by a portico with balustrade.

SANTUARIO DELLA BOCCIOLA

Situato in posizione panoramica sulla strada che collega Vacciago ad Ameno, il Santuario sorse sui resti di una piccola chiesa che nel XVI secolo fu edificata in ricordo di un'apparizione della Vergine a una giovane contadina. L'attuale edificio, iniziato nel 1754 e terminato negli anni 1834-43, presenta una struttura tipicamente neoclassica; l'interno è a pianta quadrilobata, con coro e altare maggiore in marmo bianco.

In a scenic position on the road from Vacciago to Ameno, the Sanctuary stands on the remains of a small church which was



Santuario della Bocciola a Vacciago

built in the 16th century in memory of an apparition of the Virgin. The present building, started in 1754 and finished in 1834- 43, has a typically neoclassic structure: the interior is on a quatrefoil plan with a choir and an imposing white marble high altar can be admired.



AMENO strutture ricettive, receptive structures

Hotel

Battle of Britain ★★

Via Bocciola, 17
Tel. 0322.998200
Fax 0322.998200
info@hotelbattleofbritain.com

Monte Rosa ★★★

Via A. Diaz, 7
Tel. 0322.998174
Fax 0322.998005
albergomonterosa@libero.it

Bed&Breakfast

B&B Raffo Ernestina ★★

Loc. Lanciano, 3
Tel. 0322.998626
ernestinaraffo@teletu.it

Casa Mari ★★

Via F.lli Strigini, 15
Tel. 0322.998703
albfri@libero.it

Il Glicine e la Rosa ★★★

Loc. Pecorino, 12
Tel. 0322.998004
Fax 0322.998004
ilglicine.larosa@libero.it

Affittacamere Rooms for rent

Villa Pastori
Viale Matteotti, 1
Tel. 0322.998495
Fax 0322.998495

Casa/Appartamento per vacanze House/Apartment for vacations

Holiday Orta Casa di Vacanza

Via Fratelli Frey, 1
Cell. 333.2057969
info@holidayorta.com

Istituto Suore S. Giuseppe

Via Solaroli, 1
Tel. 0322.998105
Fax 0322.998105



Abitanti: 2232

Superficie: 31,58 Km^q

Altitudine sul mare: 523 mt

Festa Patronale: Maria Vergine

Assunta (15/08)

Prefisso telefonico: 0322

CAP: 28011

Municipio: 0322 900106

www.comune.armeno.no.it

ARMENO

“I lavatoi di Armeno sono tutti di granito; solo quello del Mulinaccio è di cemento. Le tettoie sono di tegole, eccetto quella del Borghetto che è di cemento”. “Ad Armeno c’è solo una cava di terra e appartiene al Comune. Si trova ad est del paese lungo la strada di Coiro, è larga 15 metri e alta 10 metri. Sulle montagne di Coiro si trovano minerali che contengono piombo, ferro e qualche piccola striscia d’oro. Verso il Mottarone abbonda il granito”. “Il clima è da zona prealpina, rigido in inverno e piuttosto freddo anche d’estate. Le frazioni di Armeno sono Coiomonte con 210 abitanti, Sovazza con 320 abitanti, e poi le borgate di Bassola e di Cheggino”. “La strada più antica è la Novarese, la strada che da Bolzano va a Miasino



Veduta Frazione Coiomonte

e ad Armeno e prosegue per Omegna. Segue la strada della Due Riviere, quella per Coiomonte e quella diretta a nord che conduce al Mottarone. Ci sono poi le mulattiere che passano per i numerosi alpeggi, e ponti sul percorso Omegna-Armeno, di Bassola, di Pescone della Vallaccia, e un ponticello presso la trattoria Campagnola”. *(Descrizione tratta dai quaderni di scuola di un bambino di Armeno - 1958, in O. Rinaldi, Armeno: il suo Novecento, Comunità Montana dei Due laghi, 1997).*

"There are only granite wash-houses in Armeno but one, that of Mulinaccio, made of cement. Every roofing is made of tiles, apart from the one of the Borghetto, made of cement". "Owned by the Municipality, the only earth quarry in Armeno is in the eastern part of the town, on the way to Coiro; it is 15 meters wide and roughly 10 meters high. In the mountains of Coiro minerals containing lead, iron and some little golden strips can be found. Near the Mottarone there is a lot of granite". "Harsh in Winter and rather cool even in Summer, this is the typical climate of foothill Alps. The hamlets of Armeno are Coiromonte with 210 inhabitants, Sovazza with 320 inhabitants and the villages of Bassola and Cheggino". "The oldest street is the Novarese, the street that from Bolzano goes to Miasino and Armeno and onwards to Omegna. The Road of the Two Riviere, the one towards Coiromonte and the one northbound leading to the Mottarone follow. Then there are the mule paths passing through the manifold pastures, and the bridges of Bassola, of Pescone della Vallaccia, and the small one near the trattoria Campagnola on the route Omegna-Armeno." (These descriptions are taken from the school notebook written by a child of Armeno - 1958, in O. Rinaldi, Armeno: il suo Novecento, Comunità Montana dei Due Laghi, 1997).



Santa Maria Assunta

CHIESA PARROCCHIALE DI SANTA MARIA ASSUNTA

Nei pressi del Cimitero, ai margini meridionali dell'abitato, sorge la bellissima chiesa romanica di Santa Maria Assunta, citata come appartenente alla pieve di San Giulio in un documento che risale al 1217 e che la tradizione vuole fondata dal Santo greco, evangelizzatore del Cusio. La splendida facciata, dalle linee essenziali, è costruita in blocchi squadrati di sasso e arricchita da un portale decorato da capitelli e colonne, le cui decorazioni rimandano alla più classica simbologia medievale. Rimane ben

visibile l'impianto romanico delle tre navate, mentre il presbiterio, più alto, è del XVII secolo. Il campanile alla sinistra della facciata è riconducibile alla prima metà del XII secolo. La chiesa contiene interessanti affreschi del XV secolo, oltre a una "Deposizione dalla Croce" di Fermo Stella da Caravaggio (1548). Suggestiva, nella sua impressionante simbologia, è la celebre Trinità tricefala; si tratta di un raro esempio di raffigurazione antropomorfa del mistero della Trinità, sopravvissuto ai divieti del Concilio di Trento.



Luciago: Oratorio di Santa Maria

Near the cemetery, on the southern edge of town, stands the beautiful Romanesque church of Santa Maria Assunta, mentioned in a document of 1217 as belonging to the parish of San Giulio. According to tradition it was founded by the Greek saint, preacher of the Gospel in the Cusio area. The wonderful facade, essential in its style, is built with squared stone blocks and has a portal ornamented with capitals and columns, whose decorations recall the most traditional medieval symbolism. The three naves are Romanesque while the

presbytery, which is higher up, is from the 17th century. The bell tower to the left of the facade dates back to the first half of the 12th century. The interior contains interesting frescoes from the 15th century, as well as a "Deposition from the Cross" by Fermo Stella da Caravaggio (1548). The famous threeheaded Trinity is interesting for its striking symbolism and is a rare example of an anthropomorphic portrayal of the mystery of the Trinity, one to have survived the prohibitions of the Council of Trento.

ORATORIO DI SANTA MARIA

Piccola e graziosa, a metà strada tra Armeno e il Mottarone, nella frazione di Luciago, la piccola chiesa è per tradizione luogo di culto popolare; originariamente esisteva soltanto una piccola edicola con un affresco (il Crocifisso con la Vergine Addolorata e San Giovanni) che risale molto probabilmente al 1523 e che poi fu trasferito nell'odierna chiesetta costruita per i valligiani, accanto a un punto di ristoro ancor oggi assai frequentato. Rispetto ad altri oratori di questi luoghi, l'oratorio di Santa Maria presenta una struttura singolare, grazie alle sue due navate (architravata quella minore e coperta a volta quella maggiore).

This little church halfway between Armeno and Mottarone, in the village of Luciago, is a place of popular worship; originally there was only a small niche with a fresco (the Crucifix with the Virgin), probably dating from 1523 and then transferred to the present church, which was built for the inhabitants of the valley, next to an inn still much frequented today. The Oratory of Santa Maria has an unusual structure consisting of two naves.

ORATORIO DI SANTA LUCIA

È la frazione di Bassola ad offrirvi, con l'oratorio di Santa Lucia, un ulteriore esempio di architettura religiosa "minore" del territorio cusiano. A differenziarlo da altri edifici dello stesso tipo sono il porticato e l'entrata principale, che, per semplici ragioni di spazio, furono collocati sulla parte laterale dell'unica navata.

The oratory of Santa Lucia in the village of Bassola provides us with a further example of "minor" religious architecture in the Cusio region. It differs from the other buildings of the same kind in its portal and main entrance, which for reasons of space were placed on the side of the single nave.

GLI ALPEGGI

Importante risorsa di Armeno furono gli alpeggi e numerose ancor oggi sono le "Alpi" presenti nel territorio. Citiamo l'Alpe Vaulunga, Lovaga, Corteno, Valpiana e Vermenasca. Composte da fabbricati a varia destinazione, erano abitate da famiglie intere durante il periodo estivo: da maggio a settembre. A ognuno il proprio compito: le donne dedite alla casa, i bambini e i ragazzi alla vigilanza delle bestie al pascolo, gli uomini ai lavori pesanti. Non mancavano i vecchi e gli anziani, la cui collaborazione preziosa consisteva nello svolgimento di piccoli lavoretti.

Across the years an important resource for Armeno village were mountain pasture called "Alpi". Some of them are still present and useful in the area: Vaulunga, Lovaga, Corteno, Valpiana e Vermenasca. Families and animals spend the summer period from May to September up hills. The community lived and worked there with different rules: ladies in house works, kids looking after animals, men did hard works, old people helped in small activities.



Oratorio Santa Lucia



Santa Maria Assunta affresco



ARMENO strutture ricettive, receptive structures

Hotel

Omnidiet ★
Via Monte Falò, 8
Tel. 0322.999009
Fax 0322.999129
omnidiet@mirapuri-enterprises.com

Madonna di Luciago ★★

Via Mottarone, 62
Tel. 0322.999006
Fax 0322.999006

Hotel Cortese ★★★★★

Via Due Riviere, 24
Tel. 0322.999081
Fax 0322.999067
info@cortesehotel.it

Bed&Breakfast

B&B Morgan ★★
Via Giasso, 18
Cell. 3473710668
info@morganbb.it

B&B La corte di Farfareno ★★

Via Montegrappa, 2
cell. 349.3232740

Casale Baltera ★★
Via Baltera, SN
cell. 349.3980727
casalebaltera@libero.it

B&B Rusall's Cottage ★★★★★

Via Omegna, 33
Tel. 0322.900377
rusalls@libero.it

Casa/Appartamento per vacanze House/Apartment for vacations

Casa per Ferie Foresteria
Via Sappa, 14
Tel. 0322.900136

**Maria Candida
Centro di Spiritualità**
Viale Cadorna, 19
Tel. 0322.900231
Fax 0322.900232
centrospiritualita@libero.it



Abitanti: 14186

Superficie: 14,90 Km^q

Altitudine sul mare: 212 mt

Festa Patronale:

Santi Martiri di Arona (13/03)

Natività di Maria Vergine (08/09)

Altre Feste: Tredicino (13/03)

Prefisso telefonico: 0322

CAP: 28041

Municipio: 0322 231111

www.comune.arona.no.it

ARONA

Situata fra la riva sud-occidentale del lago Maggiore e le colline del Vergante, di fronte alla Rocca di Angera, Arona è un importante centro turistico e stazione climatica. Vanta ritrovamenti antichissimi, dal Neolitico all'età romana, quando nel sito sorgevano diversi abitati distinti. Fece parte nell'Alto Medioevo del Comitato di Stazzona, prima di passare in proprietà dell'Arcivescovo di Milano nell'XI secolo. Inglobata nei domini viscontei nel Duecento, successivamente divenne feudo dei Borromeo dal 1439 al 1797. Nuovamente unita a Milano nel periodo napoleonico, Arona tornò ai Savoia con la Restaurazione. Divenne città nel 1838 e nel 1817 venne posta da Pio VII sotto la diocesi di Novara.

Situated between the southwestern shore of Lake Maggiore and the Vergante hills, in front of Rocca di Angera, Arona is an important tourist destination and climatic resort. Several



Fontana sul lungolago aronese

are the archaeological finds, from Neolithic period to roman age, recovered in the area; belonged to the Stazzona Committee during the medieval period, before becoming property of the Archbishop of Milan in the 11th century. After falling under the control of the Visconti family in 1277, Arona became the feudo of the Borromeo family from 1439 until 1797. Once again united to Milan during the Napoleonic period, Arona went back to being ruled by the Savoia family during the Restauration. Arona became a town in 1838 and was put under the diocese of Novara by Pio VII in 1817.

COLLEGIATA DI SANTA MARIA NASCENTE E CANONICA

Sita all'interno del nucleo medievale della città, a fianco del campanile romanico (sec. XI) della precedente parrocchiale, fu costruita e consacrata nel 1488. Pregevole, al suo interno, il Polittico della Natività eseguito da Gaudenzio Ferrari. Sono inoltre da segnalare due affreschi tardoquattrocenteschi, eseguiti da pittori novaresi, posti sulla parete di fondo della cappella degli Innocenti. Di Morazzone sono le sei tele raffiguranti gli Episodi della vita della Vergine. Sul lato sinistro della collegiata si estende la canonica, voluta dal cardinale Federico e terminata nel 1612, ornata da una collezione lapidaria locale.

Situated in the medieval nucleus of the town, near the Romanesque steeple (11th century), the Collegiate church was built in 1488. The "Polittico della Natività" by Gaudenzio Ferrari is an impressive piece of work. Worth noting are two late 15th century frescos by artists from Novara, situated on the far end chapel of the Cappella degli Innocenti. The six tapestries by Morazzone reproduce the different episodes of the life of the



Piazza del Popolo e chiesa di Santa Maria di Loreto

Virgin. On the left side of the Collegiate church, the Canonica ordered by cardinal Federico and finished in 1612 is still visible with a beautiful local lapidary collection.

CHIESA DI SANTA MARIA DI LORETO

Risale al 1592 la costruzione di questa chiesa, voluta da Margherita Trivulzio Borromeo e dal figlio Federico. È opera di Francesco Maria Richini l'elegante scalinata a due rampe con pronao su colonne. L'interno è ad aula unica,

con soffitto a botte con lunetta. Entrando, immediata è la vista del maestoso altar maggiore, barocco di marmi bianchi e neri, sovrastato dalla pregevole statua marmorea dell'Assunta, opera di Marcantonio Prestinari. Degni di nota il Crocifisso ligneo e una storia della Passione di scuola lombarda, risalente al Cinquecento. Bartolomeo Tiberino è l'autore della bella ancona lignea secentesca, che raffigura la santissima Trinità in Gloria fra un volo di cherubini.



Chiesa dei Santi Martiri

Broletto

This church was built in 1592 on initiative of Margherita Trivulzio Borromeo and her son Federico. Francesco Maria Richini is the autor of a pronaos on columns and an elegant two-level staircase. The interior is single-roomed with barrel vaulted ceiling with lunette. From the entrance, one can immediately see the gorgeous Baroque main altar, made of white and black

marble and dominated by the valuable marble statue of the Assunta by Marcantonio Prestinari. Worth noting are a wooden Cross and a story of the Passion by artists from the Lombard school going back to the 16th century. Bartolomeo Tiberino is the author of the beautiful 17th century wooden altarpiece showing the Saint Trinity in Glory in a flight of cherubines.

CHIESA DEI SANTI MARTIRI

Si accede alla chiesa, sita nella parte alta della città, da una scalinata panoramica. Le sue origini sono molto antiche: già menzionata nel X secolo come chiesa annessa alla coeva abbazia benedettina, fu oggetto di riedificazioni avvenute nel corso dei secoli. Le più importanti sono riconducibili alla fine del Quattrocento e del Cinquecento. Ha facciata barocca e interno neogotico a navata unica, con quattro cappelle decorate. Di pregio la tela del Bergognone (1489) che raffigura la Madonna in trono con i Santi.

The church, situated on the high part of town, can be accessed by picturesque stairs. It is very ancient and was already mentioned in the tenth century as a church tied to the Benedictin abbey of the same period. The church was rebuilt several times over the centuries, with the most important changes going back to the end of the 15th and 16th centuries. The church is characterized by a Baroque facade and Neo-Gothic aisleless interior featuring four decorated chapels. The tapestry by Bergognone (1489) showing the Virgin on the throne with the Saints is very valuable.

PALAZZO DI GIUSTIZIA: BROLETTO

Edificio in stile gotico lombardo, era l'antica sede del palazzo di Giustizia, più comunemente denominato Broletto. Lungo il porticato, in corrispondenza degli archi a sesto acuto, si può ammirare quel che resta dei medaglioni in cotto raffiguranti ignoti personaggi illustri.

The commonly named Broletto is a building in Gothic Lombard style and in the past was the site of the courthouse. Along the portico, in correspondence of the ogival arches, it is possible to admire the remains of medallions representing some distinguished people.

LA ROCCA

Arona è sorta ai piedi del baluardo naturale della Rocca, che insieme alla gemella Rocca d'Angera controllava militarmente il basso Verbano. Fu abitata fin dall'antichità: infatti vi si sono trovati reperti neolitici e della Tarda Età del Bronzo. Almeno dal X secolo fu fortificata e sempre più potenziata nei secoli successivi fino all'inizio dell'Ottocento, quando Napoleone decise la distruzione totale della Rocca, perché poteva offrire al nemico un vantaggio per ostacolare il ritorno in Francia delle sue truppe. A partire dal 1970 fu trasformata in parco pubblico, aperto a tutti coloro che vi salgono, non soltanto per visitare i ruderi del castello, ma anche per godere la splendida vista che il luogo panoramico offre sul lago e sulla sottostante Arona. Oggi è in attesa di ristrutturazioni e del rilancio turistico.



Particolari della Rocca

Arona rose at the foot of the natural bastion of the Rocca, that together with the Angera Rocca military checked the southern Verbano lake. Since ancient times was inhabited; there have been discovered Neolithic finds going back to the fifth millennium B.C. and the late Bronze Age. The several transformations that took place over the centuries were interrupted at the beginning of the 1800's, when Napoleon decided the total destruction of the Rocca. Starting from 1970, it was transformed in public park, open to all those who not only go up to visit the small tower and the traces of the apartments of the Borromeos, but also want to enjoy the splendid view of the lake and Arona below. Today is still waiting an important renovation and a tourism revival.

LA STATUA DI SAN CARLO E IL SACRO MONTE

Meta d'obbligo di escursioni e pellegrinaggi sul lago Maggiore sono certamente il Sacro Monte di San Carlo e la statua detta del "San Carlone". Situato sulla strada che collega Arona con Dagnente e il Vergante, il colosso modellato in lastre di rame, si erge in altezza per 23 metri e poggia su un basamento in granito alto 12 m. Progettato da Giovan Battista Crespi detto il Cerano, fu portato a termine verso la fine del Seicento da Siro Zanella e Bernardo Falconi. Il Santo è rappresentato nella sua monumentalità nell'atto di benedire la città con la mano destra, mentre il braccio sinistro tiene serrato al corpo il breviario. Il visitatore può salire sino alla sommità grazie a una scala interna per godere, attraverso le aperture oculari, di un'ineguagliabile vista sul lago.

The Sacro Monte of San Carlo and the statue called: "San Carlone" are two of the main destinations for trips and pilgrimages on Lake Maggiore. Situated on the road that connects Arona with Dagnente and Vergante, the colossal statue, modelled with copper and bronze slabs, is 23 meter high and rests on a 12-meter high granite base. It was designed by Giovan Battista Crespi called the Cerano and was



finished towards the end of the 1600's by Siro Zanella and Bernardo Falconi. The monument represents the Saint in the action to bless the city with the right hand, while the left arm holds the breviario attached to the body. The visitor can walk to the top thanks to an indoor staircase, admiring the dimensions and the proportions of the colossus and enjoying a unique view of the lake through the ocular openings.

I MUSEI ARCHEOLOGICO E MINERALOGICO

Nella centrale piazza S. Graziano sono ospitate le due collezioni museali aronesi. Quella archeologica documenta le presenze sul territorio del basso lago dal Neolitico (VI millennio a.C.) all'età del Bronzo dei Lagoni di Mercurago, all'età del Ferro (Cultura di Golasecca) e infine alle età galloromana e romana. Reperto emblematico è il calco della ruota di Mercurago. Il museo



Parco dei Laghi di Mercurago



Statua di San Carlo

mineralogico espone campioni del distretto ossolano e bavenese secondo un percorso didattico integrato da campioni estetici, da esemplari di fossili e da una postazione video - microscopica per l'osservazione dei cristalli più minuti.

In the main square San Graziano of Arona there are the two interesting museums of the town. The archaeological collection vouches for the settlements on the area of the southern lake from the Neolithic period (fourth millennium B.C.) to the Bronze Age in the

area of Lagoni di Mercurago, to the Iron Age (Cultura di Golasecca) and finally to the Gallo-Roman and Roman ages. Very important and emblematic find is the mould of the Mercurago wheel. The mineralogical museum show to the visitor samples of stones of the Ossola Valley and Baveno following a teaching method that uses aesthetic samples, fossil specimens and visualmicroscopic location to observe the smallest crystals.



Ruota ritrovata ai Lagoni



Vista del Castello di Angera dal lungolago aronese



ARONA strutture ricettive, receptive structures

Hotel

Arca di Noè ★
Via Galeazzi, 22
Tel. 0322.65015
danielacristina@tiscali.it

Trattoria da Pino con Alloggio ★
Via Torino, 19
Tel. 0322.45084
Fax 0322.45084
stefano.cf@hotmail.it

Spagna ★★
Via S. Carlo, 8
Tel. 0322.243052
Fax 02.89950187
albergospagna@gmail.com

Giardino ★★★
Corso Repubblica, 1
Tel. 0322.45994
Fax 0322.249401
hotel@giardinoarona.com

Florida ★★★
Piazza del Popolo, 32
Tel. 0322.46212
Fax 0322.46213

San Carlo ★★★★★
Via Verbano, 4
Tel. 0322.45315
Fax 0322.242357
hotelristisancarlo@libero.it

Antares ★★★★★
Via Gramsci, 9
Tel. 0322.243438
Fax 0322.249252
info@antaresarona.com

Atlantic ★★★★★
Corso Repubblica, 124
Tel. 0322.46521
Fax 0322.48358
hotel@atlanticarona.com

Concorde ★★★★★
Via Verbano, 1
Tel. 0322.249321
Fax 0322.249372
hotel@concordearona.com

Bed&Breakfast

B&B Castagna ★★
Via Don Cerutti, 1
Tel. 0322.57201
Fax 0322.57201
bbcastagna@gmail.com

B&B La Coccinella ★★
Via G.G. Ponti, 4
Tel. 0322.248864
cell. 340.5112063
la.coccinella.bb@gmail.com

Del Lago ★★
Mercurago, SN
Tel. 0322.241079
Fax 0322.241079
bblago@libero.it

Fossati ★★
Via Marconi, 19
Tel. 0322.45381
Fax 0322.45381
contatto@terra.com

B&B Il Risveglio ★★
Corso Repubblica, 50
Tel. 0322.44481
giuspicon@libero.it

Il Rododendro ★★
Via Godio e Pirovano, 7
Tel. 0322.46264
cell. 349.3307075
il_rododendro@hotmail.it

B&B La Terrazza sul Lago ★★
Via ai boschi, 13 (fraz. Daniente)
Tel. 0322.65868
laterrazzasullago@libero.it

Il Giardino di Alice ★★★
Via Motto Mirabello, 51
Tel. 0322.57212
Fax 0322.57212
info@ilgiardinodialice.com

Residence

Michelangelo ★★★
Viale Baracca, 18
Tel. 0322.248686
Fax 0322.46509
info@michelangelo-restaurant.it

Agriturismo

Agriturismo Casalmazio
Regione Cantarana, 19
Tel. 0322.248767
Fax 0322.248767

Hedges Marjorie
Regione Cocco, 1
Tel. 0322.230023
Fax 0322.230023
info@incocco.com

Casa/Appartamento per vacanze House/Apartment for vacations

Soggiorno S. Marcellina
Corso Repubblica, 2
Tel. 0322.243645
Fax 0322.242503
marcellinearona@hotmail.it

Affittacamere con ristorante Rooms for rent with Restaurant

Tre Ponti
Via Milano, 152
Tel. 0322.241319
Fax 0322.241319



Abitanti: 1051

Superficie: 3,27 Km^q

Altitudine sul mare: 420 mt

Festa Patronale: San Giovanni
Battista (24/06)

Altre Feste: Festa dei Santini
(1° domenica di settembre)

Prefisso telefonico: 0322

CAP: 28010

Municipio: 0322 982080

www.comune.bolzanonovarese.no.it

BOLZANO NOVARESE

Bolzano Novarese ha origini almeno romane per alcuni ritrovamenti funerari dell'epoca. Inoltre il nome del fiume Agogna, che attraversa il territorio per circa due chilometri, si fa risalire alla popolazione gallica degli Agoni. Dopo la caduta dell'Impero Romano d'Occidente, avvenuta nel 476 d.C., le notizie del territorio restano avvolte nell'oscurità. La sua posizione geografica è particolarmente felice. Situato a 420 metri sul livello del mare, gode della vista di colline e montagne ad ovest e a nord: la sponda occidentale del lago d'Orta, il Monte Avigno, la torre di Buccione, il Monte Mesma, il Monte Barro, sino a intravedere i più distanti ed elevati Monte Massone, il Mottarone e la sagoma del Monte Rosa. La vegetazione, ricca di alberi spontanei (tra cui roveri e castagni), ma anche di alberi introdotti dall'uomo (faggi, abeti, frassini e querce americane), è estremamente rigogliosa grazie



Vicoli del centro di Bolzano Novarese

alla ricchezza di corsi d'acqua che scorrono su tutto il territorio (tra cui il fiume Agogna, il Naga, il Lagone, il ruscello della Fuscinasca e del Foss Camor). Non mancano anche ampie aree verdi, dal Montebello al Fungera, dal Monticello a Piola e all'Artogno.

Bolzano Novarese, already inhabited during Roman times, has old origins, testified also by the same name of the river Agogna,

flowing in this territory for more or less two km; this in fact dates from the time of the Agoni, who were Gallic people. After the fall of the Roman Empire in 476 A.D. no news on the area for an important period. Beautifully placed at 420 m above the sea, it benefits by the sight of hills and mountains west and northward, by the vision of the western shore of the Orta Lake until Mount Avigno, by the sight of Tower Buccione up to Mounts Mesma and Barro. Besides, the further Mounts Massone and Mottarone together with the profile of Mount Rosa can be glimpsed. The quite luxuriant vegetation, rich in volunteer trees, is due to the richness in water supplies. Even wide green areas do not miss: Montebello in the Fungera area, Monticello in the Piola area and Artogno.

CHIESA PARROCCHIALE DI SAN GIOVANNI

Iniziata nel 1545 e consacrata dal vescovo Bascapè nel 1559, la chiesa a due navate è dedicata a San Giovanni; merita una visita per gli splendidi intagli lignei (risalenti al XVII e XVIII secolo) del coro e del pulpito. Pregevole l'organo a canne costruito nel 1705 dal Gavinelli, con l'imponente cantoria in noce finemente intarsiata. Degni

di nota gli affreschi: il più antico (1614) riguarda il Battistero e raffigura quattro scene della vita di San Giovanni Battista; i più recenti (1896), da attribuire a Francesco Colombo, abbelliscono la volta della navata centrale e raffigurano San Giuseppe, la Vergine e San Giovanni Battista.

This church, begun in 1545 and consecrated by bishop Bascapè in 1559, has two naves and is dedicated to St John. It is worth a visit for its magnificent wood carvings (from the 17th and 18th centuries) in the choir and the pulpit, and the gilded frame of the altarpiece and the reliquary. There is a handsome pipe organ built in 1705 by Gavinelli, with an impressive choir in delicate walnut intarsia. Noteworthy are the frescoes: the oldest is from 1614 in the Baptistry, showing four scenes of the life of St John the Baptist; the later ones (1896) attributed to Francesco Colombo, adorn the vault of the central nave and depict St Joseph, the Virgin and St John the Baptist.



Parrocchiale di San Giovanni



Chiesa di San Martino.

CHIESA DI SAN MARTINO DI "ENGREVO"

La prima costruzione della chiesa, che sorge presso il cimitero, risale probabilmente al XII secolo. Si trattava dell'antica parrocchiale di Engrevo (nome di un villaggio oggi estinto, ma riportato in documenti che vanno dal X al XII secolo). Ha una semplice facciata a capanna e un'unica navata; costituisce un esemplare del romanico campestre. Al suo interno sono conservati affreschi del XV e XVI secolo. Inoltre opera di Francesco Cagnola è il "San Martino a cavallo", sulla facciata esterna. All'interno, sulla parete sinistra, si possono ammirare il "San Martino e il povero" e un "Compianto sul Cristo", firmati da Tommaso Cagnola, padre di Francesco. Sulla parete destra si trovano due "Crocifissioni" del 1403 e del 1482. L'abside è decorata con affreschi raffiguranti i "Dodici Apostoli" e l'"Annunciazione"; nella mandorla è rappresentato "Cristo Pantocratore con i Simboli degli Evangelisti" di Francesco Cagnola, del 1507.

The earliest construction of the church, which stands near the cemetery, dates probably from the 12th century. This

would have been the old parish church of Engrevo (the name of an extinct village, recorded in documents from the 10th to the 12th centuries which bear witness to settlements by people following Frankish, Lombard and Roman law). It has a simple gabled facade and a single nave, and is an example of rural Romanesque. The interior contains 15th and 16th century frescoes, furthermore is the "St Martin on horseback" by Francesco Cagnola, on the external facade. Inside on the left wall can be seen "St Martin and the Pauper" and a "Lamentation of Christ" by Tommaso Cagnola, father of Francesco. On the right wall are two Crucifixions of 1403 and 1482. The apse is decorated with frescoes showing the "Twelve Apostles" and the "Annunciation," while in the mandorla is "Christ Pantocrator with the symbols of the Evangelists", painted by Francesco Cagnola in 1507.

LA TORRE

L'edificio, già citato in alcuni documenti risalenti al 1642, si presenta a pianta quadrata e oggi fa parte di una proprietà privata. Subì nel corso dei secoli vari

rimaneggiamenti. Circa la destinazione originaria l'ipotesi più verosimile è che fosse un magazzino nella parte inferiore e un'abitazione nella parte superiore.

This building, already mentioned in documents dating from 1642, is on a square plan and today is privately owned. Over the centuries it underwent several alterations.

CHIESA DI SAN CARLO BORROMEO

L'oratorio venne edificato a cavallo delle due grosse pestilenze (quella del '500 e quella del 1630) per volontà del bolzanese Antonio Bona, che mise a disposizione il terreno, fece costruire la chiesa e la arredò. Bolzano, infatti, dedicò al santo una chiesa proprio per ringraziarlo del suo impegno nei confronti di quanti furono colpiti dalla peste.

The oratory was built between the two big plagues on the will of Antonio Bona, born in Bolzano, who gave the land, gave order to build the church and then furnished it.



Una cappelletta di Bolzano Novarese. Sullo sfondo la Torre di Buccione

CAPPELLE E AFFRESCHI DEVOZIONALI

Bolzano come altri paesi del Cusio è ricco di cappelle e affreschi devozionali legati al culto mariano e dei santi. Da segnalare la cappelletta denominata "Gesìöl", decorata con un affresco che raffigura la Madonna, situata all'incrocio di via Gozzano e via Colonico. Inoltre, del 1956, è la cappella dedicata alla "Madonna dei Poveri".

Bolzano Novarese, as many other small towns in the Cusio Area, has many chapels and wall paintings dedicated to the Saints and Marian Cult. In evidence the fresco painting of Holy Mary located in the small chapel named "Gesìöl" in Gozzano (cross road via Gozzano and via Colonico).

Also to appreciate the chapel built in 1956 dedicated to "Holy Mary of poor".



Abitanti: 473

Superficie: 3,09 Km^q

Altitudine sul mare: 517 mt

Festa Patronale: Immacolata (08/12)

Prefisso telefonico: 0322

CAP: 28010

Municipio: 0322 218102

www.comune.colazza.no.it

COLAZZA

Colazza sorge a 517 metri sopra il livello del mare, alle radici del Motto dell'Arbujera. I monti Cassinario (712 m), Tesserà (759) e La Guardia (830), che chiudono la valletta del Tiasca, offrono al paese un grande contributo di acque, di buoni pascoli e di alpeggi. Il ritrovamento di due monete romane testimonia le antiche origini del paese. Si presume che esso prenda il nome da "colla", cioè valico, perché dallo stesso abitato passava la via che valicava i colli in direzione di Ameno e della Riviera d'Orta. Le attività produttive del territorio sono da sempre legate alle risorse forestali. Fino a pochi anni fa, ad esempio, era rinomata la produzione di "sciù par i macelà", ossia ceppi per macellai. Una caratteristica tipica del paese è l'elevato numero di



Veduta di Colazza

fontane e cappellette, dedicate a Cristo, alla Madonna e ai santi, sparse in tutte le stradine, che descrivono una sorta di via crucis attraverso il centro storico.

Colazza stands at 517 m above the sea, at the foot of Motto dell'Arbujera. Mounts Cassinario (712 m), Tesserà (759 m) and La Guardia (830 m), closing the little Tiasca Valley, supply the town with water, good pastures and mountain grazings. The find of two Roman coins witnesses the old origins of the town. It is assumed

that the same root "col" of the word Colazza could be referred to the old word "colla" (mountain crossing). Since ever are the productive activities linked to forest resources. Until few years ago, in fact, Colazza was famous for the production of "sciük par i macelàr", chopping blocks used by butchers. There are many fountains and small chapels spread along every path or lane: these are dedicated to Christ, to the Virgin and to the Saints, tracing a sort of Via Crucis through the historical centre.

CHIESA DI SAN BERNARDO

La chiesa dedicata a San Bernardo, patrono dei montanari, sorge in una piccola piazza al centro del paese: probabilmente la sua edificazione è ascrivibile ai primi anni del Trecento. La facciata è preceduta da un portico sopra il quale, posto in una lunetta, si può ammirare un affresco raffigurante San Bernardo in cammino sulle Alpi. Grazioso il campanile a guglie coperto dalle tipiche "piode" (lastre di roccia), molto usate nelle località montane per la copertura degli edifici. All'interno, dietro l'altare, è collocato un quadro raffigurante la

Madonna con il Bambino, San Bernardo e San Carlo; ai lati, le quattro tele da poco restaurate che raffigurano gli Evangelisti.

The church of San Bernardo, patron saint of mountain dwellers, is in a little square in the centre of town; its construction can probably be dated from the early 14th century. In front of the facade is a portico above which, in a lunette, a fresco depicting St Bernard walking in the Alps can be seen. The bell tower with a steeple is covered with the typical "piode," or slabs of rock, frequently used in mountain districts for roofing buildings. Inside, behind the altar, is a picture showing the Madonna and Child with St Bernard and St Charles.

CHIESA PARROCCHIALE

La chiesa parrocchiale dedicata all'Immacolata sorge in posizione panoramica: dal sagrato si può godere una della viste più ampie di tutto il Vergante sul lago e sulla pianura. Edificata nel XVII secolo e ampiamente rimaneggiata nel XIX secolo, la chiesa conserva nel coro un bell'affresco raffigurante la Beata Vergine Maria, San Grato e il Bambino,



Vicolo del centro storico



attribuito alla scuola di Gaudenzio Ferrari e trasferito nella parrocchiale da una cappelletta posta un poco più a monte. Andrea Francinetti e figli, pittori in Gignese, dipinsero intorno al 1850 il portico e le volte.

The parish church of the Immacolata stands on a beautiful spot: one of the best views in the whole of the Vergante

region over the lake and the plain can be enjoyed from its grounds. It was built in the 17th century and heavily altered in the 19th; the choir contains a handsome fresco showing the Blessed Virgin Mary, San Grato and the Child, attributed to the school of Gaudenzio Ferrari and moved to the parish church from a chapel a little further up the hill.

FONTANE E CAPPELLE DEVOZIONALI

Colazza è un paese ricco d'acqua. Percorrendo i viottoli e le strade del paese è facile e consueto incontrare fontane di pietra con zampillo: la particolarità interessante sta nel fatto che nei pressi di una fontana c'è sempre una cappella devozionale. Si può incontrare una di queste in piazza San Bernardo; un'altra, con la rappresentazione della Crocifissione, è situata al bivio con via Regina Margherita: l'affiancano una fontana e un lavatoio in pietra. Nella parte più alta del paese, nei pressi di "Casa Mazzola" (che si presenta con curiosi affreschi raffiguranti scorci di paesaggi d'Oltralpe, frequentati nel passato da uno dei componenti della famiglia dei Mazzola, appassionato camminatore e alpinista), si incontra un'altra fonte con adiacente una cappelletta dedicata alla Madonna.

Colazza is a town with plenty of water. Along its streets and alleys the visitor comes across stone fountains with running water; it is interesting to note that near the fountains there is always a devotional chapel. One of these can be seen in San Bernardo square; another, with a picture of the Crucifixion, is at the crossroads with Via



Cappelletta di Via per Fosseno



Visione primaverile di un sentiero del Vergante



COLAZZA

strutture ricettive, *receptive structures*

Hotel

Colazza ★★

Via per Inorio, 14

Tel. 0322.218154

Fax 0322.218526

Bed&Breakfast

B&B Casa del Sole ★★★★★

Vicolo Chiuso Riboni, 0

Cell. 347.5585486

Fax 0322.218270

casadelsole09@libero.it

Regina Margherita, with a stone fountain and sink next to it. In the highest part of town is another fountain with a chapel next to it. It is also near "Casa Mazzola," which has some original frescoes showing views of the countryside over the Alps, where in the past one of the Mazzola family, an enthusiastic hiker and mountaineer, often went.

I SENTIERI DEL VERGANTE

Con il nome Vergante i topografi indicano il fianco orientale delle colline che fiancheggiano a ovest il bacino inferiore del lago Maggiore, tra Arona e Feriolo; l'area è nota per i suoi fitti boschi e per il clima particolarmente mite. I numerosi sentieri, che attraversano i boschi, sono ben segnalati e di facile percorrenza e sono frequentati perché inseriti in un ambiente che ispira serenità e pace.

The name Vergante indicates the geographical area covering the eastern flank of the hills which are along the west of the lower part of Lake Maggiore between Arona and Feriolo. The area is well-known for its dense woods and exceptionally mild climate. The numerous paths through the woods are well marked and easy to follow; they are popular because of the quiet and peaceful environment



Abitanti: 5800

Superficie: 12,54 Km^q

Altitudine sul mare: 367 mt

Festa Patronale: S. Giuliano (07/01)

Altre Feste: Santa Maria Maddalena (domenica dopo il 22 luglio - Rione Baraggia); San Biagio in fraz. Auzate e Purificazione in fraz. Bugnate (primi di febbraio); Mostra della Camelia (1° fine settimana di aprile)

Prefisso telefonico: 0322

CAP: 28024 - **Municipio:** 0322 955677

www.comune.gozzano.no.it

GOZZANO

Già abitato in epoca romana, come testimonia l'antico toponimo "Gaudianum", successivamente il centro fu uno dei più importanti all'interno del Ducato longobardo dell'Isola di San Giulio. Fu dominio locale del vescovo di Novara e - a seguito delle ingerenze dei Duchi di Milano, Visconti e Sforza, conclusesi con gli accordi del 1507 e del 1516 - si stabilì che le due comunità di Orta e Gozzano fossero soggette al dominio spirituale e temporale dei vescovi, che si concluse definitivamente nel 1805, dopo l'occupazione napoleonica, quando fu assegnato al Dipartimento dell'Agogna. Passò poi ai Savoia il 7 ottobre del 1817.



Gozzano was already inhabited during the Roman period, as the ancient toponimo "Gaudianum" testifies. Subsequently, the center became one of the most important ones in the Longobard Ducato of the Isle of San Giulio. It was local dominion of the bishop of Novara. After the ingerences of the dukes of Milan, Visconti and Sforza - which were settled with the agreements of 1507



Lido di Gozzano

and 1516 - it was decided that the two communities of Orta and Gozzano had to be subject to the spiritual and temporal dominion of the bishops, which finished in 1805 with the Napoleonic occupation, when it was assigned to the Department of the Agogna. It then went to the Savoias on October 7, 1817.

CHIESA DI SANTA MARIA DI LUZZARA

Lungo la strada che conduce a San Maurizio d'Opaglio, sorge la piccola chiesa dedicata alla Natività della Madonna. L'edificio, ad aula unica, con tre absidi orientate, risale all'XI secolo. La facciata è a capanna e sul tetto si erge un curioso campanile a vela. Splendidi gli affreschi che decorano le pareti interne ed esterne; il più suggestivo è quello che ricopre la parete di fondo, sopra le absidi: una Crocifissione attribuita a Francesco Cagnola. Ancora al Cagnola o alla sua scuola sono stati attribuiti gli affreschi che ricoprono la facciata: un maestoso San Cristoforo e poi San Giuliano, Sant'Antonio Abate, San Rocco, un "Ecce Homo" e, nella lunetta sovrastante il portale d'ingresso, un'Annunciazione e una Madonna in Trono con Bambino.

The small church dedicated to the Nativity of the Virgin rises along the road that leads to San Maurizio d'Opaglio. The single-roomed building with three oriented apses dates back to the 11th century. The facade is V-shaped and a curious sail-shaped bell tower emerges on the roof. The frescoes on the inner and outer walls are beautiful.



Santa Maria di Luzzara

The most evocative one is the one that covers the bottom wall above the apses: a Crucifixion attributed to Francesco Cagnola. The frescoes that cover the façade are also attributed to Cagnola or his school: a majestic San Cristoforo, San Giuliano, Sant'Antonio Abate, San Rocco, a "Ecce Homo", an Annunciation and a Virgin in Throne with Child in the lunette overhanging the entrance portal.



Campanile Basilica di San Giuliano

BASILICA DI SAN GIULIANO

L'attuale basilica di San Giuliano venne edificata tra il 1712 e il 1723 nel luogo dove, fin dal IX secolo, sorgeva la chiesa pievana di Gozzano. A navata unica, presenta un'abside semicircolare e cappelle che si aprono nelle pareti laterali; è coperta con volta a botte e presenta un interno compatto e luminoso. Delle antiche strutture rimangono solo alcuni frammenti di capitelli dei secoli IX e X, murati nella nuova costruzione. Il maestoso campanile risalente all'XI secolo è collocato nella parte più elevata del colle, è scandito da sei specchiature ed è decorato da larghi archetti pensili a gruppi di tre, divisi al centro da lesene. All'interno, gli affreschi che decorano la cappella della Madonna del Rosario, opera di Lorenzo Peracino, raffiguranti i quindici misteri del Rosario e i santi Domenico e Caterina.

The basilica of San Giuliano was built between 1712 and 1723 in the same place where the pievan church of Gozzano used to be since ninth century. The aisleless basilica exhibits a semicircular apse and chapels along the sidewalls, has barrel vaulted ceilings, and is compact

and bright. The only ancient things remaining are some fragments of capitals of the ninth and tenth century, which are walled in the new construction. The majestic bell tower going back to 11th century is located on the highest part of the hill and is decorated with wide hanging arches in groups of three divided by pilasters in the center. The interior exhibits frescoes that decorate the chapel of the Madonna Del Rosario, made by Lorenzo Peracino. The frescos represent the fifteen mysteries of the Rosary and the saints Domenico and Caterina.

CHIESA DI SAN LORENZO

Già citata in un documento del 1141, con la denominazione "de muris", la chiesa dedicata a San Lorenzo è situata fuori dall'abitato in una zona boscosa. Di impianto romanico, fu ampiamente rimaneggiata nei secoli XVII e XVIII; risalgono a quest'epoca, infatti, la sacrestia, il campanile, il porticato della facciata. L'edificio, a navata unica, presenta un'abside semicircolare; all'interno, quattro grandi archi a tutto sesto suddividono la navata in campate su cui poggia la copertura a capriate; il presbiterio, coperto da volta a botte,

sembra proteggere l'altare, di costruzione barocca, che nasconde il tumulo a forma di arca sepolcrale che, secondo la tradizione popolare, avrebbe accolto le spoglie di San Giuliano, fondatore della chiesa. All'interno dell'edificio va segnalata una bellissima serie di affreschi collocabili tra i secoli XIV e XVI. Recenti scavi archeologici hanno rimesso in luce una serie di tombe che occupano tutta l'aula, da cui emergono reperti gallici, romani e altomedievali.

Already cited in a document of 1141 with the denomination "de muris", the church dedicated to San Lorenzo is situated outside town in a wooded zone. It was constructed in 12th century, but was substantially modified in 17th and 18th centuries. In fact, the sacrestia, the bell tower and the arcade of the façade date back to this period. The aisleless building exhibits a semicircular apse. Inside, four large semicircular arches subdivide the nave in spans with trussed roof. The barrel vaulted presbiterio seems to protect the Baroque altar that hides the grave shaped like a tombstone likely containing the remains of San Giuliano. In the building there is a beautiful series of frescoes made between the 14th and the 16th century.





Palazzo Ferrari-Ardicini

PALAZZO FERRARI-ARDICINI

Oggi sede del Municipio, è una costruzione ottocentesca che presenta un impianto a U, le cui ali laterali, più basse, si prolungano verso il giardino retrostante. Al suo interno, il palazzo conserva affreschi di pregevole fattura, realizzati dal Gambino e pavimenti in seminato veneziano. Sulla facciata, molto

singolare è la fascia che incornicia le finestre dell'ultimo piano, arricchita dalla presenza di decorazioni floreali e da colonnette sostenute da mensole, in corrispondenza delle lesene accoppiate. Il giardino ospita alberi pregevoli quali magnolie, camelie, cedri del Libano e una secolare Ginkgo biloba.

The U-shaped nineteenth-century construction, whose bottom lateral wings point towards the rear garden, now hosts the Town hall. The palace has valuable frescoes made by Gambino and floors in "seminato Veneziano". The very unique part of the façade that contains the windows of the upper floor is enriched by the presence of floral decorations and small columns supported by consoles in correspondence of the coupled pilasters. In the garden there are valuable magnolias, camelias, Lebanese cedars and a secular Ginkgo biloba.

PALAZZO VESCOVILE

Costruzione duecentesca eretta per volontà del vescovo Pietro IV sui ruderi di un antico castello, ampliato, restaurato e abbellito nel tempo dai successivi vescovi, l'edificio si presenta oggi a pianta quadrata; sulla facciata, molto bello un balconcino loggiato.

The construction dates back to the 1200's. Erected on will of the bishop Pietro IV on the ruins of an ancient castle - which was widened, restored and embellished at the time of the successive bishops - today the building is square-footed and has a beautiful and elegant small balcony on the façade.

LA PREJA BATIZÀA

Sulla strada che da Bugnate conduce a Pogno, in un fitto bosco di castagni, sulla sommità di un dosso che domina il Lago d'Orta, vi è un grosso masso denominato Preja Batizàa, sul quale sono visibili una cinquantina di "coppelle" incise risalenti al periodo protostorico.

In a dense bush between Bugnate and Pogno on a hill top with a extraordinary Lake view is located an big stone called "Preja Batizàa". Nearly 50 drawings from protohistoric age are still visibile on this stone.

IL TRAMPOLINO E LA VIA DEI CANNETI

Presso il Lido di Buccione è situato un trampolino olimpionico progettato dall'architetto Mario Galvagni nel 1954, restaurato nel 2009. La struttura, con l'edificio dell'ex-colonia ristrutturato che verrà adibito a centro remiero e una spiaggia attrezzata, offrono la possibilità di praticare diversi sport acquatici. Partendo dal Lido e costeggiando il lago verso Pella, vi è un nuovo percorso ciclo-pedonale con piazzole attrezzate, la via dei Canneti. Tutta l'area offre una suggestiva veduta del lago, dell'isola e dei monti circostanti. Trattandosi di una "zona umida" la stessa è un'oasi per la nidificazione e quindi per l'avvistamento di fauna lacuale.

In 50's Architect Mario Galvagni projected the Olympian Diving Platform in Lido Buccione recently restored in 2009. The whole area of ex colony will be restored to become a rowing center with in an equipped beach for water sports. Tourists can move from Lido to Pella through the new route "Via dei Canneti" for bicycling and walking with special fitted arers. Via dei Canneti offers a beautifull prospective of the Lake Orta, San Giulio Isle and is not rare to find local lake fauna thanks to climate of the area.



GOZZANO

strutture ricettive, receptive structures

**Affittacamere con ristorante
Rooms for rent with Restaurant**

Hotel Ristorante Cà Lazzaroni

Corso XXV Aprile, 1

Tel. 0322.912050 - Fax 0322.912559

info@calazzaroni.it

Hotel

Valsesiana ★

Corso XXV Aprile, 37

Tel. 0322.94394 - Fax 0322.94228

info@albergovalsesiana.it

Hobbit's House ★★

Via Marangoni, 10 - cell. 320.5652720

hobbit.princess@virgilio.it

Nuova Italia ★★★

Via Beltrami, 19 - Tel. 0322.94393

Fax 0322.953154 - info@hotelnuovaitalia.it

Bed&Breakfast

B&B Casa Fransisca

Wellness Beach ★★★

Via Marangoni, 14 - cell. 347.2787904

casafransisca@yahoo.it



Abitanti: 4023

Superficie: 17,4 Km^q

Altitudine sul mare: 416 mt

Festa Patronale: SS Pietro e Paolo
(29/06)

Altre Feste: Madonna del Rosario
(1° domenica di ottobre)

Prefisso telefonico: 0322

CAP: 28045

Municipio: 0322 259241

www.comune.inverio.no.it

INVORIO

Inverio sorge al centro della zona collinare tra il lago Maggiore e il lago d'Orta, a 416 metri sul livello del mare, su un terrazzo della valle del Terzago e del Vevera. A nord e a nord-ovest il paese è circondato da alcuni alti colli: il Motto Comune, il Motto Alto, il Motto della Rocchetta, mentre a sud, con le frazioni di Talonno e Barquedo, si apre verso la pianura, fiancheggiato da bassi rilievi morenici. Numerosi reperti archeologici testimoniano le antiche origini di Inverio, tra cui un'urna cineraria proveniente dal Motto del Duno e datata alla fine del II millennio a.C., alcune tombe di pietra probabilmente di epoca romana, delle urne romane, un tesoretto di monete imperiali del I-III secolo d.C., e infine l'epigrafe romana di Marzia Arabionilla agli Dei Mani. A Inverio Inferiore si ergeva fino alla metà del '300 anche un castello che



Inverio Superiore veduta dal Santuario della Madonna del Castello

fu di grande importanza strategica, in quanto, consentiva di controllare l'importante crocevia del Vergante. Un secondo castello sul colle di Inverio Superiore è pure andato distrutto da secoli.

Between Maggiore and Orta Lakes, Inverio lies at 416 m above the sea, on a terrace of Terzago and Vevera Valleys. Its northern and north-western part is surrounded by high hills: Motto Comune, Motto Alto, Motto della Rocchetta; southward, flanked by low morainal hills left by glaciers, near Talonno and Barchedo, the town

opens towards the flat country. Many archaeological finds testify the old origins of Inverio: among them a cinerary urn of the 2nd millennium B.C. found on Motto del Duno, some stony graves of the Roman period, some Roman urns, a little treasure of Imperial coins dated from I - III centuries A.D. and the Roman epitaph of Marzia Arabionilla to the Dei Mani.

CHIESA PARROCCHIALE

La parrocchiale di Inverio dedicata ai SS. Pietro e Paolo affonda le origini in un'antica chiesa esistente fin dal 1200, ma la sua forma attuale è dovuta a profondi rimaneggiamenti, realizzati dapprima nel XVIII secolo e ripresi poi tra il 1870 e il 1872 su disegno di Giovanni Curioni. Tra le cappelle (originarie del XVII secolo) che si aprono nelle navate laterali, si citano quelle di San Vincenzo, con le spoglie del Santo e del Santo Rosario, la più antica.

The parish church of Inverio, dedicated to St Peter and St Paul, is built on the remains of a 13th-century church. What you see today is the result of radical alterations

carried out during the 18th century and over the years 1870-1872 to designs by Giovanni Curioni. The chapels looking onto the aisles (from the 17th century), include the notable chapel of St Vincent and the Chapel of the Holy Rosary, the most ancient.

CASTELLO VISCONTEO

Come testimoniato da un documento del 1039, il castello di Inverio esisteva già attorno al Mille. Possesso dapprima dei conti di Pombia, poi dei conti di Biandrate, pervenne infine, nel corso del XIII secolo, ai Visconti (dei quali Inverio contende a Massino Visconti i natali). Distrutto da Galeazzo Visconti tra il 1356 e il 1358 per impedire che cadesse nelle mani nemiche dei marchesi del Monferrato, non venne in seguito più ricostruito. Rimane tuttavia ben conservata e degna di nota, una torre, alta 17 m e contornata alla sommità da una merlatura a coda di rondine.



Inverio Inferiore: il Castello Visconteo

The castle of Inverio, documented as far back as 1039, was erected around the year 1000. The castle was originally a property of the Counts of Pombia; later, it passed to the Counts of Biandrate. During the 13th century the castle was taken over by the Viscontis. The castle was destroyed by Galeazzo Visconti in the years 1356-1358, to prevent its fall into the hands of his enemy, the Marquis of Monferrato. The remarkable tower, 17m-tall and crenellated at the top, is still well preserved.



Santuario della Madonna del Castello

SANTUARIO DELLA MADONNA DEL CASTELLO

La chiesa di Santa Maria Elisabetta o Madonna del Castello sorge su un monte sovrastante il paese di Invorio Superiore. L'oratorio, a navata unica, fu edificato dopo il 1450 sui resti di una fortezza viscontea e venne dedicato alla Beata Vergine della Cintura, alla cui immagine, ritenuta miracolosa, si raccomandava chi avesse dovuto partire per la guerra.

The church of St Mary Elisabeth or Madonna del Castello stands on a hilltop dominating Invorio Superiore. This single-nave oratory was built after 1450 on the remains of a fortress of the Viscontis; it was consecrated to the Virgin of the Sacred Girdle, whose image was believed to protect the soldiers leaving for the war.

MADONNA DEL CARMINE

La chiesa della Beata Vergine del Carmine venne edificata nel XVII secolo per volere dei Visconti, nei pressi del luogo ove anticamente sorgeva l'oratorio della Beata Vergine del Ponte. La facciata, in stile barocchetto, presenta un'elegante serliana (finestra a tre luci), mentre all'interno è notevole una composizione in stucchi barocchi policromi (1642), al cui centro si trova una nicchia con la statua della Vergine, risalente al 1723.

The church of the Virgin of the Carmen was built in the 17th century at the behest of the Viscontis, near the place where the oratory of the Virgin of the Bridge stood in ancient times. The facade, in the late-Baroque style, features an exquisite window; the interior contains a remarkable series of Baroque polychrome stuccoes from 1642 and a niche with the statue of the Virgin, dating from 1723.

SANTA MARIA DEL BARRO

L'antico e minuscolo borgo del Barro, attualmente ristrutturato, è posto sulla sommità di un colle a 581 metri, a cavallo fra i laghi d'Orta e Maggiore, ed è formato da un agglomerato di case strette attorno alla chiesa dedicata a Santa Maria Annunziata; tale chiesa è a navata unica affiancata dalla piccola cappella di Santa Lucia. Parte idealmente da qui il sentiero della dorsale del Vergante con gli splendidi panorami sui due laghi.

The ancient and small village of Barro, now restored, stands on top of a high hill. It consists of a group of houses gathered around the church dedicated to the Annunciation.

CHIESA DI SANTA MARTA

Edificata, secondo la tradizione, prima dell'anno 1000, la chiesa di Santa Marta rivestì in passato il ruolo di chiesa parrocchiale. L'interno, a navata unica, presenta sulla parete di sinistra una cappella dedicata al Nome di Maria, in cui risalta un'immagine cinquecentesca della Madonna Incoronata e, dietro l'altare, un pregevole affresco, rappresentante la Resurrezione di Lazzaro, attribuibile, secondo alcuni, alla scuola del Morazzone. Interessanti, all'esterno, due meridiane, di cui una lunare.

According to tradition, the church of St Martha was built before the year 1000. In past centuries it had been a parish church. The single-nave interior features, to the left, a chapel dedicated to the Name of Mary, with a Coronated Virgin from the 16th century. Behind the altar, note the fresco depicting the Resurrection of Lazarus, attributed to the Morazzone school.

CASCINA CEVOLA

Il complesso di edifici costituenti la Cascina Cevola, attualmente disabitata, comprende un antico oratorio, dedicato a San Pietro, risalente alla metà del XII secolo, ma abbandonato dal culto già nel 1500. Comunque, sono tuttora visibili, sulla parete sud esterna, due affreschi affiancati, uno rappresentante l'Annunciazione, l'altro la Crocifissione.



Cascina Cevola is an uninhabited country farm complex. Visitors will find St. Peter Oratory from the mid of XIIth century no more used from Catholic activities since 1500. Anyhow on south external wall two frescos painting are still visible representing the Annunciation and the Crucifixion.



INVORIO

strutture ricettive, *receptive structures*

Hotel

Sciarane ★★

Viale Europa, 21

Tel. 0322.254014

Fax 0322.254655

info@hotelsciarane.it

Tenuta Montezeglio ★★

Loc. Monticelli, 4

Tel. 0322.259284

info@tenutamontezeglio.com

Bed&Breakfast

B&B La Casa del Bosco ★★★

Via per Orio, 49

Tel. 0322.092402

info@lacasanelbosco.eu

LESA



Abitanti: 2336

Superficie: 12,47 Km^q

Altitudine sul mare: 198 mt

Abitanti: 2336

Superficie: 12,47

Festa patronale: San Martino 11/11 *Villa Lesa*

San Giovanni Battista 24/6 *Villa Lesa*, San

Giulio 31/1 *Comnago*, San Bartolomeo 24/8

Calogna, San Rocco 16/8 *Solcio*

Altre feste: Vergante in Fiore (aprile/maggio), Mercatini pasquali, Agosto Lesiano - Festival musicale nelle chiese del territorio, Mostra-mercato internazionale delle orchidee (ottobre), Mercatini di Natale (dicembre)

Prefisso telefonico: 0322

CAP: 28040

Municipio: 0322 76421

www.comune.lesa.no.it



Il comune di Lesa è situato sulla sponda occidentale del lago Maggiore a 198 metri sul livello del mare, alle pendici della Motta Rossa, sulla piattaforma originata dai detriti accumulati nei millenni dall'Erno. Le antiche origini del centro abitato sono testimoniate dai reperti archeologici rinvenuti nell'800 e dai toponimi di chiara matrice celtica e romana. Inoltre nelle frazioni di Calogna e Comnago e negli altri paesi della Motta Rossa sono numerosi i massi con coppelle (incisioni rupestri minori) che rivelano antichi riti per ottenere la fertilità, risalenti al II - I millennio a.C. Del periodo medievale rimangono molti documenti ed è abbastanza certa l'esistenza di una curtis. Di indubbia importanza per lo sviluppo del paese era la presenza di un porto

commerciale già nel XIII secolo. Nei secoli successivi si affermò la dominazione dei Visconti, sotto i quali il paese era capoluogo del distretto del Vergante. Di particolare interesse sono i numerosi, suggestivi monumenti romanici conservati a Lesa e nelle frazioni circostanti, come il campanile di San Martino a Lesa, di San Giorgio a Villa Lesa e di San Giulio a Comnago, l'oratorio di San Sebastiano a Solcio, l'abside della chiesa di Santa Cristina a Calogna.



Lungolago di Lesa in un giorno di mercato

Lesà lies on the western shore of Lake Maggiore at 198 m above the sea, at the foot of Motta Rossa, on the shelf formed, by the river Erno, during millennia. The archaeological finds of the 19th century and the Celtic and Roman toponyms witness the old origins of the town. In the area of Calogna and Comnago and in the other settlements of Motta Rossa, many are the rocks with "cuppelle" (minor

rocks engravings) of the first and second millennium B.C. Even if many medieval documents remain, the presence of a "curtis" is almost sure. The presence of a trade harbour in the 13th century was important for the development of the town, ruled, afterwards, by the Viscontis, when Lesa was the chieftown of Vergante. The Roman monuments in Lesa and its surroundings are particularly interesting, such as the bell towers of San Martino in Lesa, of San Giorgio in Villa Lesa etc.

CHIESA PARROCCHIALE DI SAN MARTINO

La parrocchiale dedicata a San Martino si affaccia sul lungolago e la sua esistenza è già documentata nel 1224. L'edificio si presenta oggi a tre navate e intuisce la struttura romanica del campanile seppur restaurato agli inizi del XX secolo. Un'antica testina in pietra è stata murata in una panca e un piccolo frammento architettonico posto sopra un'acquasantiera. Pregevoli arredi sono raccolti all'interno della chiesa.

The parish church dedicated to St Martin overlooks the lake. The church is mentioned in a document from 1224. The interior has three naves; the bell tower is Romanesque though renovated in

the early XX century. An old head stone was walled in a bench and a small architectural fragment is placed over a stoup. Valuable furnitures are collected inside the church.

IL CASTELLACCIO

I ruderi di questo antico edificio fortificato sorgono sulla riva del lago e sono notoriamente conosciuti come "Castellaccio". Non si hanno notizie precise sulla sua edificazione; tuttavia già dai tempi dell'arcivescovo milanese Giovanni Visconti (metà del Trecento) qui si controllava il traffico commerciale, sia lacuale che terrestre, con il relativo pagamento dei dazi. Tutto ciò che resta è una struttura a pianta quadrata con un moncone di torre angolare.

The ruins of this ancient fortified building lie along the shore of the lake and are commonly named the "Castellaccio". Few and uncertain are the documents on the origins of the castle. Due to its location, since the period of the archbishop Giovanni Visconti, the castle is supposed to have been used as a watchtower and for the control of the trades. The remains are a square building with a corner tower stump.



La chiesa parrocchiale di Villa Lesa dedicata a San Giovanni Battista

CHIESA PARROCCHIALE DI VILLA LESA

La parrocchiale di Villa Lesa dedicata a San Giovanni Battista, edificata tra il 1764 e il 1774, sorge a ridosso dell'antica chiesa di San Giorgio. È un maestoso edificio barocco a navata unica. Di bella fattura sono l'altare sormontato da una cupoletta con la statua di San Giovanni e la balaustra. Di maggiore interesse è ciò che resta dell'antica costruzione: il campanile romanico risalente alla prima metà dell'XI secolo che si eleva su cinque piani ed è decorato da archetti pensili, monofore e bifore oltre a un portale d'accesso che introduce nell'antica cappella, sormontato da una lunetta scolpita. Sulla parete di fondo si può ammirare una Crocifissione datata 1553, recentemente restaurata.

The parish church of Villa Lesa, dedicated to St John the Baptist, built from 1764 to 1774 is set near the ancient Church of St. George. The imposing Baroque building has a single nave. The beautiful altar is ornamented by a balustrade and by a small dome with the statue of St John. The remains of the ancient church are remarkable and

include the Romanesque bell tower, dating from the first half of the 11th century; it has five stories decorated with blind arches, arched windows and gemel windows.

VILLA STAMPA

Situata sul lungolago verso nord, oggi è sede di una banca. Sorta alla fine del XVIII secolo, è una costruzione in stile neoclassico. Originariamente l'edificio si presentava con un impianto a U: le due ali laterali furono demolite nel 1806 per permettere la costruzione della statale del Sempione. L'elegante dimora ospitò per molte stagioni Alessandro Manzoni che in seconde nozze aveva sposato Teresa Borri, vedova Stampa. Nell'interno del palazzo è stata allestita, in ricordo dell'illustre personaggio, la Sala Manzoniana, ove sono raccolti disegni, oggetti, manoscritti appartenuti allo scrittore, al suo grande amico Antonio Rosmini e a Giulio Carcano, letterato lesiano di adozione.

This villa, standing along the northern part of the lakeside promenade, houses today the offices of a bank. Built in the late 18th century in the Neoclassical style, the villa was

originally laid on a U plan: in 1806 the two lateral wings were demolished to allow the construction of the road to the Sempione. Alessandro Manzoni used to stay in this elegant residence, after his second marriage to Teresa Borri, widowed Stampa. The writer is celebrated in the Sala Manzoniana on the interior, where are displayed drawings, objects, and manuscripts which belonged to Manzoni and his friends: Antonio Rosmini and Giulio Carcano, from Lesa.

SANTUARIO DELLA MADONNA DI CAMPAGNA

Il piccolo oratorio, costruito nei secoli XVII, è una costruzione ad aula unica, la cui facciata presenta un portico sorretto da 4 colonne. Il piccolo campanile è sormontato da una cella campanaria. Un cenno agli affreschi barocchi al suo interno.

Between XVII century was built the small oratory characterized by a unique hall within Baroque fresco paintings. The external facade has a portico supported by four columns and small steeple has a bellfry on top.



Lesa: "Antico Maniero"



La chiesa di San Sebastiano

CHIESA DI SAN SEBASTIANO

La piccola chiesa dedicata a San Sebastiano sorge in posizione dominante fuori dall'abitato, lungo la strada che conduce a Massino Visconti. La sua costruzione è riconducibile al 1100-1125. È a navata unica con abside semicircolare, orientata. Molto particolare la struttura del campanile: inglobato nella chiesa, poggia su due pilastri posti all'interno dell'edificio e si presenta con tre ordini

di specchiature decorate da archetti pensili. L'abside è anch'essa decorata da archetti pensili irregolari, a gruppi di cinque, e divisa da tre lesene. Originale l'apertura a croce posta sulla parete sopra l'abside.

The small church dedicated to St Sebastian can be dated from the period 1100- 1125. The church has a single nave with semicircular apse and a gabled facade.



Tramonto a Lesa



Portone tra i vicoli di Lesa



LESA strutture ricettive, *receptive structures*

Hotel

Aries ★★★★★
Via Sempione, 37
Tel. 0322.77137
Fax 0322.77976
info@arieshotel.net

Hotel Capri ★★★
S.S. 33, 131
Tel. 0322.77104
Fax 0322.76470
info@hotelcaprisolcio.com

Lago Maggiore ★★★
Via Vittorio Veneto, 27
Tel. 0322.7259
Fax 0322.77976
info@lagomaggiorehotel.com

Bed&Breakfast

B&B La Luna sul Lago ★★
Via Alto Vergante, 10
Tel. 0322.76486
cell. 328.0965793
lalunasullago@libero.it

B&B Casabella ★★★★★
Via Rosmini, 35
Tel. 0322.76957
Fax 0322.76957
info@bbcasabella.com

B&B Zerbi Laura ★★★★★
Via per Comnago, 61
Cell. 338.7740528
micantico@virgilio.it

B&B Villa Margherita ★★★★★
Via Davicini, 8
Tel. 0322.7392
r.visentini@tiscali.it
alfredovisentini@hotmail.com

B&B Villa San Antonio ★★
Villa San Antonio, 55
Tel. 0322.76974
info@thevillasanantonio.com

Camping Solcio ★★
Via al Campeggio, SNC
Tel. 0322.7497
Fax 0322.7566
info@campingsolcio.com

Affittacamere con ristorante *Rooms for rent with Restaurant*

Villa Lidia
Via Ferrari, 7/9
Tel. 0322.7095
sisa.arrighi@tiscali.it



Abitanti: 1126

Superficie: 6,77 Km^q

Altitudine sul mare: 465 mt

Festa Patronale: B.V. della Purificazione
(02/02)

Altre Feste: Festa al Monte San Salvatore
(*penultima dom. di agosto*); Giro enogastronomico dei cortili (*1^a domenica di agosto*), Festa Country (*ultima domenica di maggio*), Festa dell'ombrellaio (*2^a dom. di settembre*), Sagra della Castagna (*1^a domenica di ottobre*);

Prefisso telefonico: 0322

CAP: 28040

Municipio: 0322 219120

www.comune.massinvisconti.no.it

MASSINO VISCONTI

Massino Visconti, a 465 metri sopra il livello del mare, è situato sul pendio mediano del monte San Salvatore (794 mt). Di probabile origine romana, il nome "Massino" deriverebbe da "mas-sa", nel significato di podere, piccola proprietà agraria. Nella prima metà del '900, al nome del paese fu aggiunto "Visconti" per ricordare lo storico passato. Incamminandosi lungo le strette vie del borgo se ne può cogliere l'originaria impronta rurale nei cortili, nei portali e nei muri in pietra che recano spesso vecchi dipinti votivi, testimonianze, come pure le numerose edicole poste sul ciglio di sentieri e strade campestri, di un'antica devozione popolare. I versanti del Monte San Salvatore - nel passato importante risorsa di boschi, pascoli, alpeggi e prati con alberi da frutto - offrono oggi gradevoli percorsi immersi nel verde e incantevoli panorami.

Massino Visconti, at 465 m above the sea level, lies on the median slope of the Mount San Salvatore (749 m). It's name Massino, probably of roman origin, comes from the word "mass"



Vista di Massino

intended as homestead, estate, small farm property. In the first half of the XX century, the original name of the village was changed into "Massino Visconti" in order to recall its historical past. Walking along the narrow streets of the village, you can see the original rural mark of the courtyards, the doorways and stone walls, often decorated with old votive paintings, demonstration, as well as the several chapels located on the edge of rural paths and country roads, of an ancient folk devotion. The slopes of Mount San Salvatore - in the past important source of forests, mountain pastures and fruit tree fields - nowadays offer pleasant walks in the green and stunning landscapes.

CHIESA PARROCCHIALE

Dedicata alla Beata Vergine della Purificazione, è citata in un documento dell'anno 887 come chiesa di una piccola abbazia "fertile di olio e di vino" che l'imperatrice Angelberga legò al monastero di San Sisto in Piacenza con il vincolo di mantenerci dieci monaci o canonici. Dopo vari passaggi, l'abbazia pervenne prima al monastero svizzero di San Gallo e poi ai Visconti che, attraverso le varie vicende dei numerosi rami famigliari, conservarono le prerogative feudali sul paese fin verso la fine del XVIII secolo. L'edificio fu ricostruito alla fine del Cinquecento e divenne parrocchiale nel 1585. Agli inizi del secolo scorso il campanile romanico fu demolito e sostituito da quello odierno. Tra gli altari lignei e marmorei di epoca barocca, di particolare pregio scultoreo è quello presso il fonte battesimale. La cappella in capo alla navata destra, decorata con affreschi cinquecenteschi, era dei Visconti e conteneva i loro sepolcri le cui lapidi sono ora murate all'esterno della chiesa.

The church, dedicated to the Blessed Virgin of Purification, is mentioned in a document dated 887 as a small abbey church "fertile of oil and wine" that the Empress Angelberga bound to the monastery of San Sisto in Piacenza with the constraint

to keep ten monks or canons. After several steps, the abbey first came to the Swiss monastery of San Gallo and then to the Visconti, who through the various up and downs of their many family branches, kept their feudal power till the end of the XVIII century. The building was rebuilt at the end of the XV century and became parish in 1585. At the beginning of the last century the Romanesque bell tower was demolished and replaced with the current one. Among the baroque wooden and marble altars of the Baroque Age, the one next to the baptismal font stands out for its high sculptural value. The chapel at the head of the right aisle, decorated with sixteenth-century frescoes, belonged to the Visconti and contained their graves whose tombstones are now walled up outside the church.

CASTELLO VISCONTEO

In posizione elevata all'estremità Sud dell'abitato, nelle adiacenze della chiesa parrocchiale, è un vasto complesso che aggrega palazzi, torre e giardini con ampia veduta sul lago. Di un primo castello si hanno notizie sin dal '200, ma nel '500 la fortificazione si trasformò in residenza padronale ove conservare i proventi in natura che i Visconti riscuotevano dai sudditi. Nel 1721, vi nacque Filippo Maria Visconti poi arcivescovo di Milano.



Castello Visconteo

Oggi proprietà degli eredi dei Visconti di San Vito, il castello è in grado di ospitare eventi e ricevimenti in un suggestivo scenario.

The castle, situated in an elevated position at the southern edge of the town, close to the parish church, is a wide complex including palaces, a tower and gardens with a wide view on the lake. About a first castle we have news since 1200, but in the XVI century the fortification became a manor where the Visconti used to collect the incomes gathered from the subjects. Filippo Maria Visconti, who became archbishop of Milan, was born there in 1721. Today the castle is owned by the heirs of Visconti of San Vito and it can host events and parties in a suggestive scenery.



Chiesa di San Michele

MONUMENTO ALL'OMBRELLAIO

Nel corso dell'Ottocento e nel primo Novecento, molti abitanti del Vergante, praticarono il duro mestiere dell'ombrellaio ambulante girando nella buona stagione per riparare e vendere ombrelli e parasole. Questi intrepidi pionieri, detti "luscianti" nel loro tipico gergo, sin dalla più tenera età lasciavano la famiglia ed erano ingaggiati per iniziare l'apprendistato. Alcuni fecero fortuna aprendo negozi e botteghe artigianali in varie località, in Italia e all'estero. Massimo Visconti li ricorda con il monumento all'ombrellaio d'Italia, realizzato nel 1972 dallo scultore Luigi Canuto.

During the XIX century and the beginning of the XX, many inhabitants of Vergante practiced the hard work of umbrella seller, wandering around the area during the warm seasons to repair and sell umbrellas and parasol. These fearless pioneers, called "luscianti" in their own slang, used to leave the family since their early ages and were engaged to start the apprenticeship. Some of them made a fortune opening stores and workshops in various places, in Italy and abroad. Massimo Visconti remembers them with a monument to the Italian umbrella maker, realized in 1972 by the sculptor Luigi Canuto.

CHIESA DI SAN MICHELE

Situata al centro del paese, della costruzione originaria rimane oggi il campanile romanico a pianta quadrata e a sei ripiani, datato agli anni tra il 1025 e il 1050. Sui suoi lati si aprono monofore di varia grandezza e una bifora con piccola colonna e capitello a stampella decorato da un viso scolpito. La chiesa fu parrocchiale fino all'aprile del 1585 quando fu danneggiata da una frana che provocò l'inclinazione del campanile. Fu poi consolidata e in parte ricostruita nel '700. L'abside quadrata racchiude pregevoli affreschi quattrocenteschi della bottega di Giovanni de Campo. Merita un accenno anche la chiesetta del XV secolo dedicata alla Madonna di Loreto che tra i vari affreschi ne presenta alcuni del '500 attribuiti a Sperindio Cagnoli.

The beautiful St Michele church lies in the town centre. From its original structure remains today the Romanesque square bell tower with six levels, built approximately between 1025 and 1050. There are on its sides single windows of various sizes and a double window with a small column and a capital crutch decorated with a carved face. It was a parish church until 1585 when a landslide damaged it, causing the leaning of the bell tower. Later on it was strengthened and partially reconstructed in the XVIII century. The square apse contains valuable frescos from the XV century from Giovanni de Campo's workshop. Also the little church of the XV century dedicated to Holy Mary of Loreto is worth a hint, which among the various frescos, includes some attributed to Sperindio Cagnoli dated back to the XVI century.

CHIESA E COMPLESSO DI SAN SALVATORE

Sorge al culmine di una strada panoramica di quattro chilometri che dalla provinciale di ingresso a Massimo Visconti porta ad un piazzale da cui si domina la parte meridionale del Lago Maggiore. Su questo colle i religiosi dell'abbazia di Massimo avviarono, intorno al 1000, la costruzione di una chiesa dedicata al Salvatore cui si aggiunsero poi, a un livello inferiore, altre tre cappelle. Nell'abside originaria, oggi cappella laterale della chiesa modificata nel tempo, i restauri hanno messo in luce la decorazione pittorica quattrocentesca fatta realizzare



Particolari del complesso di San Salvatore



da Lancillotto Visconti. Sul piazzale sorgono due cappelle devozionali; una barocca circolare e l'altra, più antica, a capanna con affreschi del Quattrocento. Verso la fine del XV secolo giunsero sul San Salvatore i monaci Eremitani di S. Agostino che ampliarono il complesso rimanendovi fino al 1660. Essi vi fecero arrivare preziose reliquie e introdussero la devozione alla Madonna della Cintura. In seguito subentrarono gli "eremiti" che vivevano delle offerte e delle elemosine dei fedeli.

It is situated on the top of a 4 Km long panoramic road, which from the provincial road entering in Massino Visconti takes to the square which dominates the southern part of Lake Maggiore. On this hill the religious of

the abbey of Massino started, towards the year 1000, the construction of a church dedicated to the Saviour, where later on a lower level three chapels were added. In the original apse, nowadays the side chapel of the church, the refurbishments highlighted the fifteenth-century paintings commissioned by Lancillotto Visconti. Two devotion chapels rise on the square facing the church: a baroque circular one and a gabled one, more ancient, with frescoes of the fifteenth century. Towards the end of the fifteenth century, the Hermit monks of S. Augustine arrived in San Salvatore and enlarged the complex, living there until 1660. They enriched the complex with precious relics and introduced the devotion to Holy Mary of the Cintura. Later on, common "Hermits," who lived on the alms and offerings of the faithful, took over.



MASSINO VISCONTI
strutture ricettive, *receptive structures*

Hotel
La Capannina ★★
Via alle Crose, 37
Tel. 0322.219302
Fax 0322.210963
info@hotellacapannina.net

Bed&Breakfast
B&B La Madega ★★
Via alle Crose, 6
Tel. 0322.219144
Fax 0322.219144
la.madega@alice.it

Lo Scoiattolo ★★
Via per Nebbiuno, 8
Tel. 0322.219184
Fax 0322.219113
info@hotelloscoiattolo.com

Casa Mariuccia ★★
Via Lesa, 2
Tel. 0322.219531
Fax 0322.82528
info@casamariuccia.com

Affittacamere con ristorante
Rooms for rent with Restaurant
Le Petit Ecoreuil
Via Roma, 14
Cell. 338.3891669
Fax 0322.93725
lepetitecoreuil@alice.it



Abitanti: 2349

Superficie: 7,76 Km^q

Altitudine sul mare: 214 mt

Festa Patronale: Santa Margherita
(4° domenica di luglio)

Altre Feste: Festa della Madonna
(1° dom. di maggio); Festa dei Piantini
(1° dom. dopo il 15/08); Carnevale
del Bison a Ghevio (1° dom. di
Quaresima); Carnevale del "Iecapiat";
Serate danzanti meinesi (luglio/agosto);
Castagnata (settembre)

Prefisso telefonico: 0322

CAP: 28046 **Municipio:** 0322 660319

www.comune.meina.no.it

MEINA

Meina sorge sul lago Maggiore ed è famosa per le sue splendide ville ottocentesche. Il nucleo storico è sito una ventina di metri sopra il livello del lago, alle pendici della collina di Dagnente. In quest'area e lungo la riva lacustre sono state ritrovate tracce antichissime della presenza umana. Alla fine del XIX secolo è stata rinvenuta un'ascia in pietra risalente al Neolitico. Nel nome originario del paese - Mədina o Mèdina - echeggia la radice celto-gallica ("mad" o "med"), comune, per esempio, ai paesi lombardi di Meda e Mede Lomellina e alla città di Milano (Mediolanum). Nell'800 Meina, grazie alla sua posizione strategica, alla presenza di molti mulini, cartiere e segherie lungo il corso del Tiasca, era per importanza il secondo borgo industriale del Verbano. Oggi ha trovato nel turismo la sua nuova vocazione.



On the shore of the Lake Maggiore, Meina is famous for its wonderful nineteenth-century villas. About twenty meters above the lake, the historical heart is at the foot of the hill of Dagnente. Very old human signs were discovered in this area and along the shore of the lake. At the end of the 19th century a stony hatchet of the Neolithic period was found. The original





Meina, imbarcadere

name of the town - Mādina or Mèdina - echoes the Celtic-Gallic root ("mad" or "med"). Its strategic position, the presence of many mills, paper mills and sawmills along the river Tiasca, made Meina in the 19th century the second most important village in the Verbano area, while nowadays, tourism is its new gift.

CHIESA PARROCCHIALE DI SANTA MARGHERITA

Nel centro storico sorge la parrocchiale dedicata a Santa Margherita, consacrata nel 1785, edificata in sostituzione dell'antica chiesa romanica. L'interno è ampio, ricco di stucchi in oro zecchino; di buona fattura sono gli altari di marmi policromi e la cancellata in ferro battuto, riccamente lavorata, che conduce al battistero. Interessanti i vari affreschi che decorano l'edificio.

Built on the remains of an ancient Romanesque church and consecrated in 1785, the parish church is dedicated to St Margaret.

VILLA FARAGGIANA

Villa Faraggiana sorge appena fuori dall'abitato, sulla statale del Sempione in direzione di Arona. Fu costruita nel 1855 su progetto dell'ingegnere galliatese Antonio Busser come dimora estiva della nobile famiglia Faraggiana. È un edificio neoclassico, forse il più importante sotto il profilo architettonico della riva piemontese del lago Maggiore. Avvantaggiata dalla sua posizione panoramica, si distingue per la maestosa facciata estesa su di una lunghezza di

44 metri. Un porticato, sormontato da un timpano e preceduto da un'importante scalinata, movimentata la parte centrale; da notare i cinque busti di Dante, Boccaccio, Petrarca, Ariosto e Tasso. Un ampio parco, ricco di annose piante quali cedri del Libano, tigli, faggi e una varietà infinita di acidofile circonda la villa. Sono inoltre dislocate nel parco varie costruzioni di servizio: fino al 1948 in uno di questi edifici era possibile ammirare una ricca collezione di animali esotici imbalsamati, ora conservati presso il Museo Faraggiana di Novara.

Villa Faraggiana is set on the outskirts of town, along the main road to the Sempione, in the direction to Arona. The house was built in 1855 to designs by the engineer Antonio Busser from Galliate as the summer manor house of the noble Faraggiana family. This Neoclassical building, set in strategic position on the lake, it displays a majestic 44 m-long facade enlivened by a loggia, surmounted by a pediment, and preceded by an imposing staircase; notable are the five busts portraying Dante, Boccaccio, Petrarca, Ariosto, and Tasso. The attractive park surrounding the villa contains very old plants such as cedars of Lebanon, limes, beeches and a wide range of rhododendrons.



LE VILLE DI MEINA

Oltre alla già citata Villa Faraggiana, numerose altre dimore sono sorte nel corso dell'Ottocento, alcune delle quali abitate da illustri personaggi. All'ingresso del paese, e confinante con Villa Faraggiana, sorge Villa La Favorita, edificata nel 1866 su commissione di Giuseppe Pasta. L'edificio si presenta con un corpo centrale a tre piani, mentre le due ali laterali, edificate in un secondo momento, sono su due piani. Un bel parco all'inglese circonda la villa; nella zona meridionale del giardino è collocato un grazioso chiosco ottocentesco di forma ottagonale, un tempo utilizzato per il bagno. Fuori dall'abitato, a mezza costa, sorge Villa Castagnara - Savoironx. Anticamente di proprietà dell'abbazia benedettina di Arona, che beneficiò dei

suoi proventi per oltre tre secoli; nel 1572 subentrarono i Gesuiti che la tennero fino al 1773. Successivamente, nel 1857, la proprietà passò ai Magistrini e infine alla contessa De Savoironx, che la fece completamente restaurare nella forma attuale. Si presenta con un corpo di fabbrica a U, su tre piani, il primo dei quali è rialzato e terrazzato e gode di una magnifica vista sul lago sottostante. L'architetto Linati, progettista della villa ottocentesca, curò anche la sistemazione dei rustici e della portineria, e fece erigere un mausoleo di famiglia.

Along with Villa Faraggiana, many beautiful villas have been built at Meina in the 19th century, and some have been home to outstanding personalities. At the edge of town, close to the Villa Faraggiana, stands Villa La Favorita, built in 1866 by Giuseppe Pasta. The central building has three stories, while the lateral wings, built later, have two stories. A lovely park in the English style surrounds the villa. Out of town, slightly uphill, stands Villa Castagnara De Savoironx. This ancient rural estate belonged to the Benedictine Abbey of Arona, who owned and run it for over five centuries. The building has a U structure; the first of the three stories is raised and terraced and affords an entrancing view over the lake.



Parrocchiale Ghevio

PARROCCHIALE DI GHEVIO

La parrocchiale della frazione, dedicata a Maria Assunta, sorge in posizione panoramica lungo la strada che conduce a Silvera. Venne già citata nella bolla di Innocenzo II del 1132 come chiesa soggetta alla pieve di Gozzano.

The parish church dedicated to the Assumption of the Virgin stands in a charming position along the road leading to Silvera. The church is of very ancient origin: in a bull from 1132, Pope Innocent II mentions the church as belonging to the pieve of Gozzano.



MEINA strutture ricettive, receptive structures

Hotel

La Locanda dei Fiori ★★
Via Roma, 29
Tel. 0322.372026
Fax 0322.372026
info@lalocandadeifiori.it

Parma ★★

Via Sempione, 103
Tel. 0322.660494
Fax 0322.669907

Aparthotel Antico Verbano ★★★

Via Sempione, 60/62
Tel. 0322.669608
Fax 0322.669608
info@e-residence.info

Hotel Bel Sit ★★★★★

Via Sempione, 76
Tel. 0322.660880
Fax 0322.669607
info@bel-sit.it

Villa Paradiso ★★★★★

Via Sempione, 125
Tel. 0322.660488
Fax 0322.660544
info@hotelvillaparadiso.com

Bed&Breakfast

B&B Villanuova ★★

Via Giuseppe Mazzini, 43
Cell. 349.4466063
info@villanuova.it

B&B La Casa Blu ★★★

Via Corciago, 17
Tel. 0322.660825
barbara@tiscali.it

I Castagni ★★★

Via Ghevio Dagnente, 28
Tel. 0322.65275
icastagnimeina@virgilio.it

La Darsena ★★★

S.S. Sempione, 14
Cell. 366.3308410
info@bbladarsena.it

Casa/Appartamento per vacanze House/Apartment for vacations

Villa Greta

S.S. 33 del Sempione, 30
Tel. 0322.669608
Fax 0322.669608
e.residence@email.it

Affittacamere con ristorante Rooms for rent with Restaurant

Bella Vista

Via Sempione, 130
Tel. 0322.660472
Fax 0322.669098
info@ristorante-bellavista.it



Abitanti: 936

Superficie: 5,34 Km^q

Altitudine sul mare: 479 mt

Festa Patronale: San Rocco (16/08)

Altre Feste: SS Pietro e Paolo a Carcegna (29/06)

San Gottardo a Pisogno (04/05)

Prefisso telefonico: 0322

CAP: 28010

Municipio: 0322 980012

www.comune.miasino.no.it

MIASINO

Il comune di Miasino, con i suoi suggestivi punti panoramici, è situato sul lago d'Orta, in un verde falsopiano fra la Motta di Carcegna e i monti Formica e La Guardia. I primi insediamenti abitativi risalgono almeno all'Età del Ferro. Di quest'epoca è un cinerario ritrovato nella frazione di Carcegna. Scavi successivi hanno portato alla luce epigrafi etrusche e una necropoli di età galloromana e romana risalente al I secolo a.C. e utilizzata fino al III secolo d.C. Nella località Castello, presso Carcegna, sono ancora visibili i resti di una fortificazione presumibilmente medievale. Nel paese si trovano pregevoli esempi di architettura: tra le costruzioni più belle merita di essere citata Villa Nigra, esempio di residenza aristocratica, mentre tra gli edifici a carattere religioso spicca per maestosità la Parrocchiale di San Rocco.



Miasino Veduta Panoramica

With its panoramic views, Miasino lies on the shore of the Lake Orta, in a green flat ground between Motta di Carcegna and Mounts Formica and La Guardia. The first settlements date from the Iron Age, such as a cinerary found in Carcegna. Following digs discovered Etruscan epigraphs and a Gallo-roman necropolis of the 1st century B.C. but exploited until the 3rd century A.D. In Castello, near Carcegna, the ruins of fortification probably medieval are still visible.

Remarkable examples of architecture are to be seen in town. Among them Villa Nigra is worth mentioning; this is a wonderful example of noble house. Among religious constructions the Parish of San Rocco stands out for its loftiness.

CHIESA PARROCCHIALE

Dedicata a San Rocco, fu edificata nel 1566, quando divenne autonoma da Carcegna; ricostruita nel 1627, ha un interno a croce latina, a una navata, con numerose cappelle. Belli e di pregio i lavori in legno e in ferro battuto, il marmoreo altare seicentesco e i numerosi quadri e affreschi di Procaccini, Nuvolone, Bonola e Cantalupi, che danno a chi entra un immediato effetto di ricchezza e sontuosità. Notevoli esempi dell'arte minore tipica della zona cusiana sono il coro in legno scolpito e alcune cancellate in ferro battuto.

The church consecrated to St Rocco was built in 1566, after the parish of Miasino became independent from Carcegna; the church, reconstructed in 1627, has a Latin-cross plan, with a single nave and several chapels. The outstanding features are some beautiful wooden and wroughtiron

works, the 17th-century marble altar and a number of paintings and frescoes by Procaccini, Nuvolone, Bonola e Cantalupi, giving an overall effect of wealth and sumptuousness.

ORATORIO DI SANTA MARIA

L'oratorio di Santa Maria, situato nel centro di Miasino, fu realizzato all'inizio del XVIII secolo. Degne di nota sono le decorazioni novecentesche del Rinaldi, pittore di Ameno. Si segnala all'interno una pregevole Natività della Madonna, attribuita a Camillo Procaccini.

The oratory of St Mary stands in the center of Miasino; it was built in the early 18th century. Notable are the 20th-century decorations by Rinaldi, a painter from Ameno. On the interior there is a lovely Birth of the Virgin Mary attributed to Camillo Procaccini.



Chiesa Parrocchiale



Villa Nigra



Villa Nigra: particolare del cortile interno

CHIESA DEL CROCEFISSO

In una posizione panoramica, lungo la strada che conduce ad Ameno, si trova la chiesetta del Crocefisso, a cui si accede da una successiva scalinata contornata dalle cappelle di una interessante Via Crucis settecentesca.

On the road to Ameno, in a panoramic position we find the small church of Crocefisso. The entrance staircase is surrounded by Via Crucis 700th chapels.

VILLA NIGRA

Posta al centro del paese, è ritenuta una delle più eleganti case di campagna del lago d'Orta. Si compone di tre corpi di fabbrica, realizzati nel XVI, XVII e XVIII secolo, che costituiscono un insieme armonioso, di singolare eleganza e vivacità. All'originario corpo di fabbrica, con il prospetto sulla piazza, vennero aggiunti nel XVII secolo i loggiati e i porticati del cortile, costruiti da colonne in granito, sormontate da archi a tutto sesto o a sesto ribassato, con volte a crociera

e architravati. Il terzo corpo di fabbrica, del XVIII secolo, presenta una parte sporgente che culmina in una balconata; questa nuova aggiunta fece sì che il cortile risultasse chiuso da tre lati. Notevole è l'armonia fra l'architettura e le decorazioni a fresco che ornano le pareti esterne della villa con simulazioni dell'architettura o, come avviene soprattutto nel terzo corpo, con più fantasiosi soggetti. Il suggestivo giardino è ricco di piante secolari e fiori rari. La villa è oggi di proprietà comunale.

Located in the town center, this villa is considered to be among the most elegant manor houses of the Lake Orta. It consists of three buildings, dating respectively from the 16th, the 17th and the 18th centuries, and forming a beautiful house, outstanding for its elegance and vivacity. The original house, overlooking the square, was enlarged in the 17th century with the addition of loggias and porticoes in the courtyard. The granite columns sustain round or depressed arches, cross vaults and architrave. The 18th-century building features a projection ending with a balcony, lining the courtyard on the third side. The architectural elements harmonize nicely with the well-preserved fresco decorations on the exterior; they depict architectural motifs and other ornamental subjects.

ORATORIO DI SAN CARLO

Realizzato all'inizio del XVII secolo, l'oratorio ha una pianta quadrangolare a navata unica, con porticato a colonne e archi sulla facciata. Le decorazioni di Leopoldo Rinaldi sono successive (fine Ottocento), così come la balaustra in marmo (1910) aggiunta fra il presbitero e la navata.

Erected in the early 17th century, this oratory is built to a square plan and has a single nave; the facade features a portico with columns and arches.

CHIESA DI SAN PIETRO

Imponente, per chi sale da Orta, si presenta la chiesa parrocchiale di Carcegna; fu riedificata in stile rinascimentale dal Biffi (1683) su una precedente chiesa romanica, le cui tracce sono visibili nel basamento del campanile (inclinato) e nell'abside semicircolare. Gli affreschi interni sono di epoca barocca.

Visitors arriving from Orta are struck by the imposing parish church of Carcegna. The church was reconstructed in the Renaissance style to plans by the architect Biffi (1683), on the remains of an existing Romanesque church. Fragments of the ancient building are still visible in the base of the campanile and in the semicircular apse.

CHIESA DI SAN GOTTARDO DI PISOGNO

La chiesa parrocchiale dedicata a San Gottardo, edificata in stile barocco nel '500, era all'epoca una semplice cappella che venne completamente trasformata su progetto dell'architetto Biffi nel secolo successivo. Di notevole pregio sulla parete del coro l'affresco raffigurante una "galleria di Santi" dovuto a Fermo Stella da Caravaggio.

The parish church dedicated to St Gottardo was built in the Baroque style in the 16th century. Originally a simple chapel, it was completely altered in the 17th century, to designs by the architect Biffi.



MIASINO

strutture ricettive, receptive structures

Hotel

La Gzianella ★★

Via per Armeno, 10 - Tel. 0322.980051

Fax 0322.980863 - albergolagzianella@libero.it

Bed&Breakfast

B&B Elios ★★

Via per Orta, 6 - Tel. 0322.980037

cell. 347.4323327

donatellapanza@tiscali.it

La Fattoria del Pino ★★

Regione Brascino, SNC

Tel. 0322.980050 - Fax 0322.980050

martinelli-nigro@libero.it

B&B Tempi Lontani ★★★

Via Re Umberto I, 3 - Tel. 0322.915997

info@tempilontani.com

La Casa di Elios B&B ★★★

Via alle Scuole, 10 - Tel. 0322.980037

Fax 0322.980037 - donatellapanza@tiscali.it

Casa/Appartamento per vacanze House/Apartment for vacations

Villa Allegra

Via Allegra, 8 - Tel. 0322.910743

info@villaallegra.it



Abitanti: 1734

Superficie: 8,24 Kmq

Altitudine sul mare: 430 mt

Festa Patronale: San Giorgio
(1° domenica di maggio)

Altre Feste: Festa della Fragola

Prefisso telefonico: 0322

CAP: 28010

Municipio: 0322 58001

www.comune.nebbiuno.no.it

NEBBIUNO

Il territorio di Nebbiuno, in prevalenza collinare, sorge su un ampio terrazzo morenico. Alle sue spalle si erge una pittoresca catena montuosa, le cui cime più elevate sono il Monte Cornaggia (922 m), il Monte Turiggia (912 m) e il Sasso del Pizzo (750 m). Nebbiuno è famoso per essere il paese dei fiori e dei frutti, che crescono abbondanti fino all'altezza di Fosseno, a circa 600 metri. Più in alto si trovano rigogliosi boschi misti. Il territorio è altresì ricchissimo di acqua. Il torrente Strolo, che scorre tra i boschi dando forma a una pittoresca cascata, non è l'unica importante risorsa idrica del territorio. I numerosi ruscelli e le sorgenti hanno infatti favorito nel corso del tempo l'insediamento di alpeggi, mulini, magli e cartiere. La zona era abitata da tempo immemore, visto il ritrovamento di un'ascia neolitica e dei massi cuppellati del Sasso del Pizzo e del Cornaggia, che segnalano



antichi culti pagani della fertilità. Risalgono poi alla I e II età del ferro vasi da corredo funerario scoperti nei primi decenni del '900. Durante l'800 e i primi del'900, l'economia di Nebbiuno, basata principalmente sull'agricoltura, si sviluppa anche nell'ambito delle produzioni industriali. Oggi le più importanti risorse del territorio derivano dalla coltivazioni dei fiori in serra, dalla frutticoltura, da attività artigianali, dall'allevamento del bestiame e dal turismo.



Panoramica

On a wide hilly morainal terrace, Nebbiuno lies behind picturesque mountains, whose highest peaks are Mount Cornaggia, Mount Turiggia and Sasso del Pizzo. It is famous for its flowers and its fruits, growing up until 600 m, near Fosseno. Higher luxuriant mixed woods can be found (chestnuts and oaks). The area is also rich in water supplies. Flowing among woods and shaping a colourful waterfall,

stream Strolo is not the only important river here: manifold brooks and fountainheads aided in fact, as time passed by, the setting of mills, paper mills and hammers. Implements dated from the first Iron Age and important finds as an axe of the Neolithic period and rocks engraved of Sasso del Pizzo and Cornaggia; some vases of the first and second Iron Age have been discovered in the first 1900s and testify that the area was inhabited since long time. Hothouse flower growth and tourism are the most important actual resources.

CHIESA DEI SANTI NAZARO E CELSO

La piccola chiesa dedicata ai Santi Nazaro e Celso sorge a Corciago, frazione di Nebbiuno, e pare abbia origini molto antiche. Si narra che questa sia una delle cento chiese fatte edificare da San Giulio nel IV secolo. La ricostruzione settecentesca ha inglobato parte dell'antica struttura romanica, attribuibile alla prima metà del XII secolo, visibile nell'abside interna con un frammento di affresco raffigurante la testa di un Santo e parte di muratura esterna, ove è collocata una piccola finestra con voltino monolitico.

The small church dedicated to St Nazaro and St Celso stands in the village of Corciago. The church is probably of very ancient origins, and is said to be one of the hundred churches built by St Jules in the 4th century. The 18th-century reconstruction encloses parts of an ancient Romanesque structure, possibly dating from the first half of the 12th century. Some remains are still visible on the interior of the apse: they consist of a fragment of a fresco depicting the head of a Saint and parts of an exterior wall featuring a small arched window.

MADONNA DELLA NEVE

La chiesetta della Madonna della Neve si trova a circa un chilometro dalla chiesa dei Santi Nazaro e Celso, presso la strada che scende a Meina. Una leggenda popolare racconta che gli abitanti volevano la costruzione sulla collina accanto e là portarono il materiale, ma al mattino, lo trovarono nel luogo attuale. Il fatto si ripeté più volte e qui si costruì. La costruzione pare risalga al 1638; l'edificio è a una navata di stile classico, all'esterno il portale è in granito rosa, decorato e lavorato; sopra è posta la figura della Madonna.



Chiesa Parrocchiale

Driving down hill to Meina, 1Km from St.s Nazaro and Celso, is located the small church of "Madonna della Neve". An ancient legend relates that locals decided to build the church on top side hill and all construction materials were carried there, but the morning after all the things were moved in other place. This super natural event happened many times, so people decided to construct the church exactly in that point in 1638. The aisle church in classic style has main entrance in pink granite finely carved and decorated with the figure of Holy Mary above.

CHIESA PARROCCHIALE DI SAN GIORGIO

La parrocchiale dedicata a San Giorgio è situata nella piazza antistante il palazzo comunale. Si ha notizia della chiesa per la prima volta nel 1380, ma è molto probabile che la sua costruzione sia di epoca anteriore perché è risaputo che San Giorgio era particolarmente venerato dai Longobardi e perché due reperti archeologici ascrivibili a tale popolo, confermano la presenza longobarda. Originariamente a una navata, la chiesa fu successivamente ampliata; nel XVIII secolo furono aggiunte le navate laterali e nel 1775 fu edificato l'attuale campanile. Sopra il portale d'ingresso, nella lunetta, si può

ammirare un affresco raffigurante San Giorgio che uccide il drago. All'interno, sono da segnalare, nella cappella del Crocifisso, l'altare barocco in marmo e nella cappella dedicata alla Madonna del Rosario una statua lignea che risale probabilmente al XVI secolo.

The parish church dedicated to St George stands on the square of the palazzo comunale. The church is documented as early as 1380, but its construction probably dates from earlier times. Originally a single-nave structure, the church was subsequently enlarged; in the 18th century the aisles were added, and in 1775 the existing bell tower was built. The entrance portal encloses a lunette with a fresco of St George killing the dragon. On the interior, noteworthy are the chapel of the Crucifixion, the marble altar in the Baroque style and the wooden sculpture in the chapel dedicated to the Virgin of the Rosary, probably dating from the 16th century.

CAMPIGLIA

Fuori dall'abitato, in direzione Massimo Visconti, si incontra la località Campiglia, già denominata "Frazione Torre".

È un originario agglomerato di edifici tardomedievali attraversato da stretti e tortuosi viottoli menzionato come “castello”. Vi si ergeva infatti una torre le cui muraure sono inglobate nella palazzina padronale. Un tempo Campiglia e Nebbiuno erano feudo dei Visconti e quindi parte del Ducato di Milano; Campiglia passò

poi, nel 1630, ai signori Innocenti di Pallanza. Oggi, tutt’attorno alla Campiglia, si è formato progressivamente un nucleo di case in sasso e masserie che hanno trasformato l’antico borgo in una tenuta agricola.

A short distance from town, along the road leading to Massino Visconti, stands the village of Campiglia, once named “Frazione Torre”, an interesting medieval hamlet crossed by narrow and tortuous alleys. Only a fragment remains of the ancient building, enclosed in a new edifice. This small medieval village is today a farming estate.



MONTE DELLA CROCE FOSSENO

Dalla frazione Fosseno è possibile salire al “Monte della Croce”: una collina su cui è posta un’alta croce di cemento e da cui si gode uno splendido panorama dei laghi Maggiore e Varese, dei rilievi alpini e delle pianure lombarde e novaresi.

From Fossero visitors can reach “Monte della Croce” a hill with a cross on top from where we have the panoramic view of Lake Maggiore, Lake Varese Alps, Lombardy and Novara’s area plains.



NEBBIUNO
strutture ricettive,
receptive structures

Hotel

Colli Fioriti ★★★★★

Piazza Bonetti, 1

Tel. 0322.58037

Fax 0322.58788

hotelcollifioriti@katamail.com

Tre Laghi ★★★★★

Via G. Marconi, 3

Tel. 0322.58025

Fax 0322.58703

info@trelaghihotel.it

Affittacamere
Rooms for rent

Le Torrette

Via Cavour, 12

Tel. 0322.58291

info@letorrettenebbiuno.it



Abitanti: 1160

Superficie: 6,81 Km^q

Altitudine sul mare: 294 mt

Festa Patronale: San Giulio (31/01)

Natività di Maria Vergine (08/09)

Altre Feste: Santa Maria Assunta
(15/08); San Francesco (01/10)

Prefisso telefonico: 0322

CAP: 28016

Municipio: Nr. Verde 800-905222

www.comune.ortasangulio.no.it

ORTA SAN GIULIO

Orta San Giulio è situata sul versante occidentale della penisola del Sacro Monte, di fronte all'Isola di San Giulio. La felicissima posizione panoramica, le antiche residenze, i palazzetti barocchi, le graziose vie strette e tortuose del centro rendono il paese un luogo di grande interesse turistico, tra i più pittoreschi e meglio conservati della zona. Si ritiene che i primi abitanti della riviera d'Orta allo stato delle conoscenze attuali, risalgano all'età Neolitica e del Rame. In tempi successivi si diffuse nel territorio la presenza gallica. Il nome Orta si fa derivare dal latino horta, indicante omonime aree agrarie. Il centro più animato e caratteristico del paese è la famosa piazza Motta, che si apre sul lago, da dove è possibile imbarcarsi per raggiungere la suggestiva Isola di San Giulio. Dall'altro lato della piazza si sale a piedi per la salita



della Motta, lungo la quale si incontrano edifici di grande interesse architettonico. Proseguendo poco oltre si arriva al Sacro Monte, luogo di culto edificato sul promontorio prospiciente il lago d'Orta, dove è possibile ammirare circa 900 affreschi, 376 sculture e le 20 cappelle con la vita di San Francesco. Nel 2003 il Sacro Monte è stato dichiarato "Patrimonio Mondiale dell'Umanità" ed è tutelato dall'UNESCO.



Vista dell'isola di San Giulio

Facing the Isle of San Giulio, on the western part of the Sacro Monte (in 2003 it was inscribed in the "World Heritage List" and is protected by UNESCO), lies Orta with its splendid setting, its old houses and Baroque palaces, its beautiful, narrow and winding streets: all this makes it one of the most picturesque and better preserved places in the whole area. The first inhabitants of Orta were thought to have lived in the

Copper and Bronze Ages. The name Orta originates from the latin "horta" that means gardens and agricultural land. Motta Square is the heart of the town, opening towards the lake: here the enchanting Isle of San Giulio is reachable by ship.

PALAZZO GEMELLI

Situato accanto alla Parrocchiale di Santa Maria Assunta, lungo la salita della Motta, il Palazzo Gemelli è una costruzione tardorinascimentale che conserva, sul cornicione della facciata, decorazioni a fresco (probabilmente dei Fiammenghini) ispirate alla mitologia. Il palazzo possiede uno splendido esempio di giardino all'italiana.

Standing near the parish church of the Assumption, along the Salita della Motta, Palazzo Gemelli is a Late-Renaissance construction.

VILLA CRESPI

La particolarissima Villa Crespi fu fatta costruire, a partire dal 1880, dall'industriale Cristoforo Benigno Crespi. La residenza presenta soluzioni architettoniche inusuali per la zona: la

villa, in stile arabo, è sovrastata da un'alta torre a foggia di minareto. Sono le decorazioni delle facciate e la presenza della torre a conferire un certo "movimento" alla costruzione. Degno di nota è anche l'ampio parco, popolato di grandi alberi e di essenze pregiate.

The industrialist C. B. Crespi had this eccentric villa built in 1880. The house features some architectural elements unusual to the area: the style is of Arabian inspiration and the villa is topped by a high tower reminding of a minaret.

VILLA BONOLA

A Corconio, di fronte alla chiesa di San Rocco, sorge la settecentesca Villa Bonola, appartenente alla nobile famiglia il cui membro più noto e illustre fu il pittore Giorgio (1657-1700), del quale sono conosciuti disegni e dipinti che decorano numerose chiese della zona.

At Corconio, opposite the church of St Rocco, stands the 18th-century Villa Bonola, owned by the noble family of the painter Giorgio Bonola (1657-1700). Giorgio Bonola (1657-1700).



Isola di San Giulio e il campanile del Monastero

BASILICA DI SAN GIULIO

Di antichissima origine, con resti archeologici paleocristiani, pare che la prima chiesa sia stata qui voluta da San Giulio nel IV secolo. La basilica è un edificio di chiaro impianto romanico, con pianta a croce latina, a tre navate absidate. Il presbitero è coperto da una cupola poggiate su tamburo ottagonale. Interessanti sono gli affreschi, risalenti a epoche diverse. A partire dai primi anni Settanta, una comunità di monache benedettine è giunta a raccogliere l'eredità spirituale dell'Isola di San Giulio.

Of very ancient origin, the basilica probably stands on the site where St Jules is supposed to have erected a church in the 4th century. The basilica, of clear Romanesque structure, is built to a Latin-cross plan, and has a nave and two aisles with apses. The presbytery is surmounted by a dome, resting on an octagonal drum. Note the colorful

frescoes dating from different periods. Since the early 1970s, a community of Benedictine nuns has settled on the island.

ITINERARIO DEI SIMBOLI ARCAICI

Orta è un insediamento eccezionale sui cui edifici si cela un lessico simbolico tanto antico quanto singolare: una sorta di memoria collettiva tramandata attraverso simboli incisi su semplici pietre o su architravi di età medioevale. È una vera fortuna che queste testimonianze siano giunte sino a noi,

a partire dai pugnali risalenti al 2500-2200 a.C. Il percorso inizia in piazza San Bernardino e prosegue per l'attuale Stretta del Lupo; dalla Salita della Motta, si raggiunge la Parrocchiale di Santa Maria Assunta e, percorrendo via Gemelli, si arriva al Cimitero da cui si continua per via San Quirico. Tornati alla Parrocchiale si scende la coreografica Salita della Motta per raggiungere l'area dell'antico mercato, percorrendo poi via Bersani fino a giungere all'Oratorio di San Bernardino. Tornando indietro si raggiunge piazza Motta affacciata sul lago e da qui si continua o verso sud, in via Giovanetti o verso nord, in via Olina. Dopo che via Olina diventa via Bossi, si dipartono sulla destra due traverse successive: prima, la Contrada dei Monti, poi la Stretta del Bolzano. Al termine del lungo, antico budello si erge l'Oratorio di San Rocco. Proseguendo per via Poli possiamo infine scorgere altre interessanti incisioni.

Orta's houses are full of Middle Age particular symbolism carved on stones or lintels. The evidence of the Orta's old history started with some doggers dated 2500-2200 BC. The village visit starts in Piazza San Bernardino going trough Stretta del Lupo.



Casa Bossi



Particolare del giardino del Municipio

Up hill Salita della Motta we find The Parrocchiale di Santa Maria Assunta and walking trough via Gemelli we reach the old Cemetery and via San Quirico. Walking down from Parrocchiale the old market place and at the end of via Bersani the Oratory of San Bernardino. Going back we arrive in the heart of Orta: the fabulous Piazza Motta directly on the lake side. Some other carved stones and symbols are visible in via Olina, Stretta del Bolzano Contrada dei Monti and San Rocco Oratory.

CASA BOSSI

Oggi sede del Municipio, la villa possiede un bel giardino prospiciente il lago. La costruzione, recentemente opera di un interessante restauro, si compone, di un corpo di fabbrica a forma di L, su tre piani. La facciata guarda verso il lago, consentendo una splendida vista verso Pella, Ronco e il Santuario della Madonna del Sasso. Al suo ingresso, sulla destra, ha sede l'Ufficio Turistico di Orta.

This villa is today the Town Hall (there is also the tourist office). It has a beautiful garden overlooking the lake. The three-story house has an L shaped structure.

CASA DEI NANI

Posta sulla Salita della Motta, è questa la più antica casa di Orta, dato che sembra risalire addirittura alla fine del XIV secolo. Un aspetto del tutto particolare e gradevole le è

conferito dalle colonnette in granito del portico, che sostengono un architrave in legno, e dalle sue quattro finestre piccolissime.

Standing along the Salita della Motta, this is the most ancient house of Orta, probably dating from the end of the 14th century.

CHIESA PARROCCHIALE

In cima alla salita della Motta ("collina", in lombardo) si erge la chiesa di Santa Maria Assunta, edificata nel 1485 e ricostruita nella seconda metà del XVIII secolo. L'originario impianto tardoromanico fu arricchito con dipinti del XVII e XVIII secolo, ad opera del Rossetti, del Cantalupi e dell'Orgiazzi. Nella cappella Gemelli si può ammirare una tela del Procaccini.

Atop the salita della Motta, is set the church of Santa Maria Assunta, built in 1485 and reconstructed in the second half of the 18th century. The original Late-Romanesque structure is adorned with 17th- and 18th century paintings



Chiesa Parrocchiale



Il Palazzo della Comunità

by Rossetti, Cantalupi, and Orgiazzi. In the Gemelli chapel hangs a noteworthy canvas by Procaccini, depicting St Charles Borromeo at the Procession for the Plague of Milan.

PALAZZO DELLA COMUNITÀ

Situato in Piazza Motta, cuore dell'abitato di Orta, è sorto nel 1582. Una scaletta esterna collega l'ampio porticato alla grande unica sala del primo piano. Le pareti esterne dell'edificio sono decorate con gli stemmi di alcuni vescovi

di Novara che si succedettero nel governo della regione; la facciata a destra dell'ingresso riporta lo stemma di Orta.

The palazzo, standing on Piazza Motta, at the heart of town, was built in 1582. A small external staircase leads from the portico to the large hall on the first floor. The exterior of the building is decorated with the coats of arms of the families of the bishops of Novara.

IL SACRO MONTE

Fu costruito a partire dal 1590 sopra Orta, dove sorgeva l'antica chiesa di San Nicolao. Il Sacro Monte d'Orta fu edificato per volere di Amico Canobio con l'intento di narrare la vita di San Francesco ed è situato su di un colle che si eleva sulla penisola che ospita il nucleo di Orta. Di grande peso nella sua edificazione fu il contributo di Carlo Bascapè, vescovo di Novara e principe feudatario della Riviera d'Orta; a lui spettò anche di definire e precisare le linee del progetto da un punto di vista religioso. La visita alle cappelle permette la lettura dei vari modelli architettonici e artistici succedutisi nel tempo e legati ai mutamenti del gusto.

Sacro Monte of Orta was built from 1590 on Orta hill top where the ancient church of St Nicolao were located, by will of Amico Canobio to narrate St. Francesco's life. Bishop of Novara Carlo Bescapè had a fundamental role in supervising the project and the construction from religious point of view. Visiting the chapels are in evidence the many architectural changes through the years, following the style of periods.



Particolari del Sacro Monte





I tetti di Orta



ORTA SAN GIULIO strutture ricettive, *receptive structures*

Hotel

Piccolo Hotel Olina ★★

Via Olina, 40
Tel. 0322.905656
Fax 0322.905656
lake@ortainfo.com

Aracoeli ★★★

Piazza Motta, 34
Tel. 0322.905173
Fax 0322.90377
portrait@email.it

Fontaine Bleue ★★★

Via Novara, 67
Tel. 0322.998049
hotelfb@libero.it

La Bussola ★★★

Via Panoramica, 24
Tel. 0322.911913
Fax 0322.911934
hotelbussola@yahoo.it

La Contrada dei Monti ★★

Via Contrada dei Monti, 10
Tel. 0322.905114
Fax 0322.905863
info@lacontradadeimonti.it

Leon d'Oro ★★★

Piazza Motta, 42
Tel. 0322.911991
Fax 0322.90303
info@albergoleondoro.it

Santa Caterina ★★★

Via Marconi, 10
Tel. 0322.915865
Fax 0322.90377
see@ortainfo.com

Villa San Francesco ★★★

Via Prisciola, 6
Tel. 0322.90258
Fax 0322.905914
info@hotelvillasanfrancesco.it

San Rocco ★★

Via Gippini, 11
Tel. 0322.911977
Fax 0322.911964
info@hotelsanrocco.it

Villa Crespi ★★

Via Fava, 18
Tel. 0322.911902
Fax 0322.911919
info@villacrespi.it

Bed&Breakfast

B&B La Florida ★★

Via Valle, 13
Cell. 338.9897589
Fax 0322.998134
info@la-florida.it

Camping

Miami ★

Via Novara, 69
Tel. 0322.998444
Fax 0322.998444

Cusio ★★

Via Don Bosco, 5
Tel. 0322.90290
Fax 0322.90290
cusio@tin.it

Orta ★★

Via Domodossola, 28
Tel. 0322.90267
Fax 0322.90267
info@campingorta.it

Affittacamere

Rooms for rent

Villa Pinin

Via Fava, 12
Tel. 0322.905505
villapinin@yahoo.it

Casa/Appartamento

per vacanze

House/Apartment for vacations

Casa sul Lago

Via Fava, 7
Tel. 0322.905532
Fax 0322.90377
lakeside@hotmail.com

Casa Vacanze Olina

Via Olina, 40
Tel. 0322.905656
Fax 0322.90377
apartment@ortainfo.com

Case Vacanze Orta

Via Giovanetti, 34
Cell. 338.3667403
info@ortalakeflats.com

Camera Dolce Notte

Piazza Motta, 11
Cell. 338.3667403
info@ortalakeflats.com



Abitanti: 1331

Superficie: 7,12 Km^q

Altitudine sul mare: 299 mt

Festa Patronale: Santa Caterina (2° dom. di settembre); SS Audenzio e Caterina (dom. più vicina al 25/11)

Altre Feste: Sagra della Madonna della Neve in fraz. Pratalungo (1° dom-lun di agosto); Sagra del pesce in piazza (15/08); Sagra della Madonna del Rosario (3° sab-dom-lun di settembre); San Martino in fraz. Crabbia (11/11)

Prefisso telefonico: 0323

CAP: 28028 **Municipio:** 0323 89115

www.comune.pettenasco.no.it

PETTENASCO

“Il territorio coltivato di Pettenasco (Pitinasci, Pitenascum e Peltinascum) è piano, per la maggior parte su la spiaggia del lago, ferace di generose bevande; il silvestre è montuoso et abbondante di castagne e pascoli, rinchiuso dai territori di Carcegna, Armeno, Pratalungo e Crabbia e dal lago”. “Questo territorio s’aggira in semiteatro, in mezzo al quale sorge la Terra, et al fianco meridionale si apre bassa la foce, per cui dai monti superiori sbocca nel lago il fiume Pescone, l’acque del quale girano anco i molini e servono alle fucine da ferro. La pescagione alla sboccatura di questo fiume è propria di



questa Terra col antico jus proibitivo lasciatogli intatto anco da Vescovi Conti più accurati, per la quale pagansi alla mensa vescovile lire cinque annue”. “La parrocchiale dedicata a santi Audenzio e Caterina è lunga passi 25, larga 10, con due altari”.

Descrizione tratta dal Brogliaccio di Lazzaro Agostino Cotta (1645-1719), Corografia della Riviera di San Giulio: Pettenasco (trascrizione di Andrea Zanetta).



Veduta di Pettenasco

"The area of Pettenasco (Pitinasci, Pitenascum and Peltinascum), flat and located on the shore of the lake, is rich in drinkable supplies. Woodlands, full of chestnuts and pastures, stretch into the lands of Carcegna, Armeno, Pratalongo, Crabba and the lake". "This area is half-circular, with Earth in its middle; on its southern part lies the low outlet of the Pescone: flowing down from upper mountains, this river enters into the lake giving impulse to water mills and iron forges. Thanks to

the old "jus prohibitivo" (a prohibition right), fish own to the town; this was left intact even by Count Bishops, but costs five lire a year that the town had to pay to the bishop's revenue". "The Parish of Sts Audenzio e Caterina is 25 feet long, 10 wide and has two altars". Description taken from Brogliaccio by L. A. Cotta (1645-1719), Corografia della Riviera di San Giulio: Pettenasco (transcription by Andrea Zanetta).

MUSEO DELL'ARTE DELLA TORNITURA DEL LEGNO

La produzione di oggetti di legno tornito è stata una caratteristica dell'artigianato cusiano fino agli anni Cinquanta e ancora oggi a Pettenasco alcune ditte propongono prodotti che derivano da tale tradizione. Il Museo dell'Arte e della Tornitura del Legno, ha trovato recentemente sede nell'antica torneria posta sulla Roggia Molinara. Dopo un accurato e originale intervento di restauro, offre al pubblico una pregevole mostra di attrezzi, utensili, macchinari e oggetti provenienti da vecchie "fabbriche" e laboratori artigianali locali. Il museo è parte dell'Ecomuseo del Lago d'Orta e Mottarone al quale ci si dovrà rivolgere per la visita.



Particolare del centro storico

The manufacture of wooden objects is another traditional activity of the Riviera del Cusio. The Museum of Wood Art and Handicraft has recently opened in an ancient wood-turning workshop along the Roggia Molinara, accurately and beautifully restored. The museum displays a rich collection of tools, utensils, machinery and other objects from old "fabbriche" (factories) and from local workshops. This museum is a department of the Ecomuseo del Lago d'Orta e Mottarone (they organize visits on request).



Chiesa di Sant'Audenzio e Caterina

CHIESA DI SANT'AUDENZIO E CATERINA

Costruita nel 1778, ai limiti dell'abitato e su un'antica cappella romanica del XII secolo, venne dedicata a Sant'Audenzio (prefetto del territorio e amico di San Giulio, santo evangelizzatore della Riviera, proveniente nel IV secolo dalla greca isola di Egina per combattere l'eresia ariana). La chiesa conserva, sul

lato settentrionale, il medievale e molto primitivo campanile romanico, uno fra i più antichi dell'intera Riviera. Edificato con ciottoli disposti in modo irregolare, il campanile presenta spigoli rinforzati da blocchi quadrati, feritoie negli ordini inferiori e bifore in quelli superiori. La chiesa è affiancata da un altro campanile del 1792. L'interno a una navata è ricco di interessanti dipinti, tra cui l'Adorazione dei Pastori di G. Cesare Procaccini.

Located on the outskirts of town, the church was built in 1778 on the remains of an ancient Romanesque chapel dating from the 12th century. The church was dedicated to St Audenzio, prefect of the area and a friend to St Jules, the saint who evangelized the Riviera. To the north side of the church stands the Romanesque bell tower, of a primitive and medieval design; it is among the oldest facing the shores of the lake. The

bell tower is of rubble masonry with quoins at the corners, and features narrow windows in the lower stories and gemel windows in the upper stories. The church is flanked by another bell tower, from 1792. The singlenave interior contains interesting paintings, notably an Adoration of the Shepherds by G. Cesare Procaccini.

CASA MEDIOEVALE

Situata sulla piazza del Municipio, è sede dell'Associazione pro loco "Pettenasco Nostra" - organizzatrice della maggior parte delle manifestazioni turistiche e culturali del paese - e dell'ufficio IAT. Le sale sovrastanti ospitano mostre ed esposizioni periodiche. La corte della Casa Medioevale viene utilizzata occasionalmente come "sala concerti".

Located on the piazza del Municipio, this house it is today the headquarter of the local Association "Pettenasco Nostra", organizing many tourist and cultural events, and the headquarter of the IAT (Tourist Office). Some of the rooms house temporary exhibitions. The courtyard of the house is occasionally used as a "concert hall".



Pettenasco ponte sul fiume Pescone



Particolare della passeggiata sul lungolago



PETTENASCO strutture ricettive, *receptive structures*

Hotel

Osteria Madonna della Neve ★★
Via Principale, 1
Tel. 0323.89122
Fax 0323.89214
info@madonnadellaneve.net

La Sibilla Cusiana ★★ ★
Via Provinciale, 48
Tel. 0323.888030
Fax 0323.888598
info@lasibillacusiana.com

Riviera ★★ ★
Via Legro, 35
Tel. 0323.89182
Fax 0323.888528
info@albergoriviera.it

L'Approdo ★★ ★ ★
Via Roma, 80
Tel. 0323.89345
Fax 0323.89338
info@approdohotelorta.it

Bed&Breakfast

B&B Aurora ★★ ★
Via ai Monti, 8
Tel. 0323.888846
villapulido@libero.it

B&B Il Barsot ★★ ★
Via Pela, 7
Tel. 0323.89385
Fax 0323.89312
info@ilbarsot.com

Bellavista ★★ ★
Via Pratolungo, 20
Tel. 0323.89424
Fax 0323.89424
bellavista2006@libero.it

L'Arcobaleno ★★
Via Luneglio, 6
Tel. 0323.89600
alfredoemariarosa@tiscali.it

Camping

Allegro ★★
Via Legro, 29
Tel. 0323.89324
Fax 0323.89324
info@campeggioallegro.it

Punta di Crabbia ★★
Via Crabbia, 2/A
Tel. 0323.89117
Fax 0323.89117
infotiscali@campingpuncrabbia.it

Royal ★★
Via Pratolungo, 32/34
Tel. 0323.888945
Fax 0323.888100
info@campingroyal.com

Verde Lago ★★
Corso Roma, 76
Tel. 0323.89257
Fax 0323.888654
campingverdelago@campingverdelago.it

Casa/Appartamento per vacanze *House/Apartment for vacations*

Appartamenti di
Primatesta Clementina
Via Provinciale, 2
Cell. 347.4226967
ginochiesa@vodafone.it

L'Antica Colonia Residence
Via Primatesta, 7
Cell. 328.2694342
info@anticacolonia.com

Rocchetta Fiorita
Vicolo Chiuso, 8
Tel. 0323.1975177
info@roccettafiorita.com

Centro d'Ompio
Via Pratolungo, 47
Tel. 0323.888967
Fax 0323.888980
centro@ompio.org

Residence

Giardinetto ★★ ★
Via Provinciale, 1
Tel. 0323.89118
Fax 0323.89219
info@giardinettohotel.com

Agriturismo

Russo Piera
Via dei Castagni, 4
Tel. 0323.888950
Fax 0323.888950
carlopiccozzi@virgilio.it



Abitanti: 820

Superficie: 2,77 Km^q

Altitudine sul mare: 390 mt

Festa Patronale: Sant'Eusebio
(1° domenica di agosto)

Prefisso telefonico: 0322

CAP: 28010

Municipio: 0322 58033

www.comune.pisano.novara.it

PISANO

Il territorio di Pisanò, situato a circa 390 metri di altezza, scende dal Monte La Guardia fino alla valle del Tiasca, distendendosi su un'area piana e soleggiata. Le origini del centro abitato si fanno risalire all'epoca galloromana e romana. Di questo periodo sono due piccole necropoli alle estremità opposte del paese. Inoltre un masso inciso - Sass Priatécia o Sasso del Diavolo - nei boschi più alti sopra l'abitato testimonia antichi culti preromani. Nel centro storico di Pisanò è possibile ammirare resti di portali medievali tipici. Di epoca medievale è anche la configurazione della via centrale e dei piccoli vicoli del paese, lungo i quali si possono ammirare numerose cappelle votive e testimonianze di pittori e artigiani locali. Le coltivazioni



ortofrutticole di un tempo hanno in gran parte ceduto il posto a un fiorente mercato florovivaistico, conosciuto in tutto il mondo per la qualità delle azalee.

At ca. 390 m above the sea, coming down from Mount La Guardia until the valley of Tiasca, Pisanò lies on a flat, sunny and rich in watercourses area. The town has Gallo-Roman and Roman origins.



Vista dall'alto delle serre di Pisano

Two small necropolises discovered at the end of the town date from this period. Furthermore an engraved rock, Sass Priatécia or Sasso del Diavolo, in the woods above the town evidence ancient pre-Roman veneration cults. In the heart of Pisano are remarkable rests of medieval portals. From this period date also the main street and the small lanes, along which many votive little chapels and works of local painters and craftsmen can be

admired. Nowadays fruit and vegetable cultivation left for a thriving nursery-gardening market, world-wide known above all for the quality of its azaleas.

CHIESA PARROCCHIALE

La parrocchiale dedicata a Sant'Eusebio e ai Santi Maccabei sorge nel centro dell'abitato. Originariamente di piccole dimensioni, la chiesa subì continui ampliamenti, il primo nel 1567, quando ottenne il permesso da San Carlo Borromeo di rendersi indipendente da Nebbiuno. La parrocchiale ora si presenta in forme secentesche. La facciata è preceduta da un piccolo pronao aggiunto nel 1767, con vano nella parte alta, ove è collocato l'organo, e recentemente è stato recuperato un affresco secentesco raffigurante le tre Virtù Teologali. L'interno è a croce latina, a navata unica con tre cappelle. Ultimamente, in occasione di scavi, sono venuti alla luce i resti dell'antico oratorio sotto l'androne del campanile.

The parish church dedicated to St Eusebio and to the Maccabee Saints stands in the town center. The original small building was repeatedly enlarged; the first and substantial enlargement



Chiesa Parrocchiale

was carried out in 1567, after the church became independent from Nebbiuno. Today the building has 17th-century features. The facade is preceded by a small pronao; a 17th-century fresco depicting the three Theological Virtues has been recently restored. The interior has a Latin-cross plan, with a single nave and three chapels. Some recent excavations have discovered the remains of an ancient oratory under the atrium of the bell tower.



Cappella devozionale nel centro storico

ORATORIO DELLA MADONNA

L'oratorio dedicato alla Madonna delle Sette Allegrezze sorge fuori dall'abitato lungo la strada per Ghevio. Della originaria struttura cinquecentesca è rimasto solo poco più di un frammento di affresco, risalente al 1511, posto sulla parete di fondo raffigurante la Vergine in trono con Bambino, nella cui mano è posato un uccellino. In seguito ai lavori di ampliamento, eseguiti nel 1656 e nel 1904, la cappella si presenta in forme barocche e settecentesche. Bella la volta, affrescata nel 1657 e raffigurante un coro di angeli con cartigli sui quali sono espressi temi relativi ai dolori e alle allegrezze; al centro è la figura della Madonna.

The oratory dedicated to the Madonna delle Sette Allegrezze stands along the road leading to Ghevio. From the original 16th-century building only a fragment of a fresco on the back wall survives; this dates from 1511 and represents the Virgin Enthroned with the Child, with a tiny bird resting on his hand. Enlargements and alterations carried out in 1656 and in 1904 have resulted in the Baroque appearance of the church. The beautiful vault is decorated with a fresco (from 1657)

representing a Madonna encircled by a choir of angels holding scrolls with inscriptions on joys and sorrows.

CAPPELLE DEVOZIONALI

Pisano è ricca di cappelle devozionali. Fra le più antiche si segnala quella situata in un'antica cascina lungo la provinciale del Vergante: interessante l'affresco al suo interno, raffigurante la Madonna con Bambino benedicente, incoronata da due angeli. Un'altra, risalente al XVII secolo, è collocata in centro, all'angolo di Via della Fontana con Via Umberto I, e in essa è collocata la sfera, simbolo di dominio e supremazia della Chiesa.

Pisano has many devotional chapels. The most ancient and notable is the chapel standing inside an old farming estate, along the main road to the Vergante: this chapel has a fresco depicting a Madonna with Blessing Child, crowned by two angels. At the intersection of Via della Fontana and Via Umberto I stands another chapel (17th century), with a sphere, the symbol of the power and supremacy of the Church.

L'ECOMUSEO DEL LAGO D'ORTA E MOTTARONE

L'Ecomuseo del Lago d'Orta e Mottarone nasce nel 1997 con lo scopo preciso di essere "una proposta culturale multipla" su un territorio che già ha una forte valenza turistica come il bacino del lago d'Orta e la Terra tra i due Laghi. In Piemonte è stata la prima esperienza e ancora pochi sono gli esempi presenti sul territorio nazionale. Numerose sono le raccolte che hanno aderito e fanno parte dell'Ecomuseo, ma in prospettiva si pensa di coinvolgere anche altri musei, espressione della cultura materiale di località inserite nel bacino. È inoltre in progetto la catalogazione informatica del cospicuo patrimonio dell'area.

The Ecomuseum of the Lake Orta and of the Mottarone was created in 1997. It aims to offer a "varied cultural survey" of the territory around the Lake Orta and of the "Land between two lakes" (Terra tra i due laghi), an area of strong tourist interest. The Ecomuseo is the first experiment of the kind in Piedmont and few are the similar experiences on the entire national territory. Presently, the Ecomuseo is formed by several collections related to the history and the material culture of the area. The Ecomuseo is also creating a computerized catalogue of the patrimony of the area.



Il Lago d'Orta visto dal Mottarone



INDIRIZZI UTILI *USEFUL ADDRESSES*

INFORMAZIONI ACCOGLIENZA TURISTICA (I.A.T.)

ARONA

Largo Duca d'Aosta - 28041 Arona
Tel. +39 0322 243601 - Fax +39 0322 243601
aron@distrettolaghi.it
turismo.aron@comune.aron.no.it

LESA

Via Vittorio Veneto, 21 - 28040 Lesa
Tel. +39 0322 772078 - Fax +39 0322 772078
lesa@distrettolaghi.it

MASSINO VISCONTI

Via Ing. Viotti, 2 - 28040 Massino Visconti
Tel. +39 0322 219713 - Fax +39 0322 219713
massino@distrettolaghi.it

ORTA SAN GIULIO

Via Panoramica - 28016 Orta San Giulio
Tel. +39 0322 905163 - Fax +39 0322 905273
inforta@distrettolaghi.it

PETTENASCO

Piazza Unità d'Italia, 3 - 28028 Pettenasco
Tel. +39 0323 89593 - Fax +39 0323 89593
pettenasco@distrettolaghi.it

DISTRETTO TURISTICO DEI LAGHI

Corso Italia 18 - 28838 Stresa (VB)
Tel. +39 0323 30416 - Fax +39 0323 934335
infoturismo@distrettolaghi.it

PRO LOCO ARONA

Largo Vidale, 1 - 28041 Arona
info@prolocoaron.it